

자산운용보고서

신영주니어경제박사증권투자신탁(주식)

(운용기간 : 2013년07월27일 ~ 2013년10월26일)

o 자산운용보고서는 자본시장과금융투자업에관한법률(이하 '자본시장법')에 의거 자산운용회사가 작성하며, 투자자가 가입한 상품의 특정기간(3개월) 동안의 자산운용에 대한 결과를 요약하여 제공하는 보고서입니다.

신영자산운용(주)

서울시 영등포구 국제금융로8길 6 (신영빌딩 6,7층)

(전화 02-6711-7500, <http://www.syfund.co.kr>)

목 차

- 1 펀드의 개요
 - ▶ 기본정보
 - ▶ 재산현황
- 2 운용경과 및 수익률현황
 - ▶ 운용경과
 - ▶ 투자환경 및 운용계획
 - ▶ 기간(누적)수익률
 - ▶ 손익현황
- 3 자산현황
 - ▶ 자산구성현황
 - ▶ 투자대상 상위 10종목
 - ▶ 각 자산별 보유종목 내역
- 4 투자운용인력 현황
 - ▶ 투자운용인력(펀드매니저)
 - ▶ 해외 운용 수탁회사
- 5 비용현황
 - ▶ 업자별 보수 지급현황
 - ▶ 총보수비용 비율
- 6 투자자산매매내역
 - ▶ 매매주식규모 및 회전율
 - ▶ 최근 3분기 주식 매매회전율 추이

1. 펀드의 개요

▶ 기본정보

펀드 명칭		금융투자협회 펀드코드	투자위험등급
신영주니어경제박사증권투자신탁(주식), 신영주니어경제박사증권투자신탁(주식)C1형, 신영주니어경제박사증권투자신탁(주식)C2형, 신영주니어경제박사증권투자신탁(주식)C3형, 신영주니어경제박사증권투자신탁(주식)C4형, 신영주니어경제박사증권투자신탁(주식)C5형		48783, 95898, 95899, 95901, 95902, 95903	2등급
펀드의 종류	주식형, 추가형, 일반형	최초설정일	2005.04.27
운용기간	2013.07.27 ~ 2013.10.26	존속기간	추가형으로 별도의 존속기간이 없음
자산운용회사	신영자산운용(주)	펀드재산보관회사	국민은행
판매회사	신영증권	일반사무관리회사	외환펀드서비스
상품의 특징	배당수익률이 높은 종목과 저평가된 우량가치주 중심으로 자산의 60% 이상을 중장기 투자하여, 비교지수 대비 초과수익을 실현하는데 목표를 두고 운용하는 펀드입니다.		

▶ 재산현황

(단위 : 백만원, 백만좌, %)

펀드명칭	항목	전기말	당기말	증감률
신영주니어경제박사증권투자신탁 (주식)	자산 총액 (A)	13,113	15,079	14.99
	부채 총액 (B)	164	307	87.24
	순자산총액 (C=A-B)	12,950	14,773	14.08
	발행 수익증권 총 수 (D)	13,144	14,150	7.65
	기준가격 ^{주)} (E=C/D×1000)	985.24	1,044.03	5.97
종류(Class)별 기준가격 현황				
신영주니어경제박사증권투자신탁(주식)C1형	기준가격	980.72	1,034.57	5.49
신영주니어경제박사증권투자신탁(주식)C2형	기준가격	980.97	1,035.09	5.52
신영주니어경제박사증권투자신탁(주식)C3형	기준가격	981.22	1,035.62	5.54
신영주니어경제박사증권투자신탁(주식)C4형	기준가격	981.47	1,036.14	5.57
신영주니어경제박사증권투자신탁(주식)C5형	기준가격	981.96	1,037.16	5.62

주) 기준가격이란 투자자가 집합투자증권을 입금(매입), 출금(환매)하는 경우 또는 분배금(상환금포함) 수령 시에 적용되는 가격으로 펀드의 순자산총액을 발행된 수익증권 총좌수로 나눈 가격을 말합니다.

2. 운용경과 및 수익률현황

▶ 운용경과

신영주니어경제박사증권(주식)의 3개월 수익률은 +5.97%로 비교지수 수익률 +5.89%와 비슷한 수익률을 기록하였습니다. (비교지수 : KOSPI 90% + CD91 10%)

조선, 자동차 부품 등 운수 업종과 경기회복을 기대하며 비중을 확대했던 현대제철, 대림산업, LG화학, KCC 등 소재, 산업재 업종의 주가 수익률이 높았으나, 상대적으로 높은 비중으로 편입한 중소형주의 수익률 부진으로 인해 종합적으로 비교지수와 비슷한 실적을 기록하였습니다. 해당기간 동안 동 펀드는 미디어 업종 및 중소형주에 대해 일부 차익을 실현하고 삼성전자, 현대차, 하나금융지주 등 대형 우량주의 편입을 지속하고 있습니다.

▶ 투자환경 및 운용 계획

미국의 양적 완화 축소에 대한 우려에도 불구하고 한국의 금리, 환율이 안정된 모습을 보이고 있고, KOSPI도 선진국과 신흥국 증시에 비해 저평가되어 있어, 외국인들의 매수가 이어지며 2,000pt선까지 상승하였습니다. 미국의 정책적 이슈와 KOSPI의 단기적 상승으로 인한 조정 가능성이 있으나, 선진국의 경기회복에 대한 기대와 중국경제의 성장을 둔화 우려의 약화로, 수출비중이 높은 KOSPI 기업들의 실적 개선이 기대되어 KOSPI는 저점을 높이며 완만한 상승을 보일 것으로 예상합니다.

동 펀드는 적정가치에 도달한 중소형주와 필수소비재, 의료 업종 등의 비중을 줄이고, 대형 우량주 중 분기별 기업의 이익개선이 가능한 기업을 확대하고자 합니다. 또한, 연간으로 이익 성장이 가능한 기업 중에 시중은행 금리 이상의 배당수익률이 기대되는 고배당주의 비중도 높은 수준으로 유지하여 비교지수 수익률 및 금리 이상의 초과수익률을 유지하도록 노력하겠습니다.

▶ 기간(누적)수익률

(단위 : %)

구분	최근 3개월	최근 6개월	최근 9개월	최근 1년
신영주니어경제박사증권(주식)	5.97	4.40	11.46	21.30
(비교지수 대비 성과)	(0.08)	(0.08)	(7.15)	(14.16)
종류(Class)별 현황				
신영주니어경제박사증권(주식)C1형	5.49	3.46	9.97	19.14
(비교지수 대비 성과)	(-0.39)	(-0.87)	(5.66)	(12.00)
신영주니어경제박사증권(주식)C2형	5.52	3.51	10.05	19.26
(비교지수 대비 성과)	(-0.37)	(-0.82)	(5.74)	(12.12)
신영주니어경제박사증권(주식)C3형	5.54	3.56	10.14	19.38
(비교지수 대비 성과)	(-0.34)	(-0.77)	(5.83)	(12.24)
신영주니어경제박사증권(주식)C4형	5.57	3.61	10.22	19.50
(비교지수 대비 성과)	(-0.32)	(-0.71)	(5.91)	(12.36)
신영주니어경제박사증권(주식)C5형	5.62	3.72	10.38	19.73
(비교지수 대비 성과)	(-0.26)	(-0.61)	(6.07)	(12.59)
CDSC 적용펀드 통합 수익률				
신영주니어경제박사증권(주식)C통합	5.56	3.60	10.19	19.47
(비교지수 대비 성과)	(-0.32)	(-0.73)	(5.88)	(12.33)
비교지수(벤치마크) ^{주)}	5.89	4.33	4.31	7.14

주) 비교지수(벤치마크) : KOSPI 90.0% + CD91 10.0%

※ 위 투자실적은 과거 성과를 나타낼 뿐 미래의 운용성과를 보장하는 것은 아닙니다.

구분	최근 2년	최근 3년	최근 5년
신영주니어경제박사증권(주식)	32.65	29.40	190.37
(비교지수 대비 성과)	(25.12)	(22.51)	(84.47)
종류(Class)별 현황			
신영주니어경제박사증권(주식)C1형	27.92	22.59	-
(비교지수 대비 성과)	(20.39)	(15.70)	-
신영주니어경제박사증권(주식)C2형	28.17	22.96	-
(비교지수 대비 성과)	(20.64)	(16.08)	-
신영주니어경제박사증권(주식)C3형	28.43	23.33	-
(비교지수 대비 성과)	(20.90)	(16.44)	-
신영주니어경제박사증권(주식)C4형	28.68	23.70	-
(비교지수 대비 성과)	(21.15)	(16.81)	-
신영주니어경제박사증권(주식)C5형	29.19	24.43	-
(비교지수 대비 성과)	(21.66)	(17.54)	-
CDSC 적용펀드 통합 수익률			
신영주니어경제박사증권(주식)C통합	28.73	23.84	-
(비교지수 대비 성과)	(21.20)	(16.95)	-
비교지수(벤치마크) ^{주)}	7.53	6.89	105.90

주) 비교지수(벤치마크) : KOSPI 90.0% + CD91 10.0%

※ 위 투자실적은 과거 성과를 나타낼 뿐 미래의 운용성과를 보장하는 것은 아닙니다.

▶ 손익현황

(단위 : 백만원)

구분	증권				파생상품		부동산	특별자산		단기대출및 예금	기타	손익합계
	주식	채권	어음	집합투자	장내	장외		실물자산	기타			
전기	-171	0	0	0	0	0	0	0	0	2	0	-169
당기	808	0	0	0	0	0	0	0	0	3	0	810

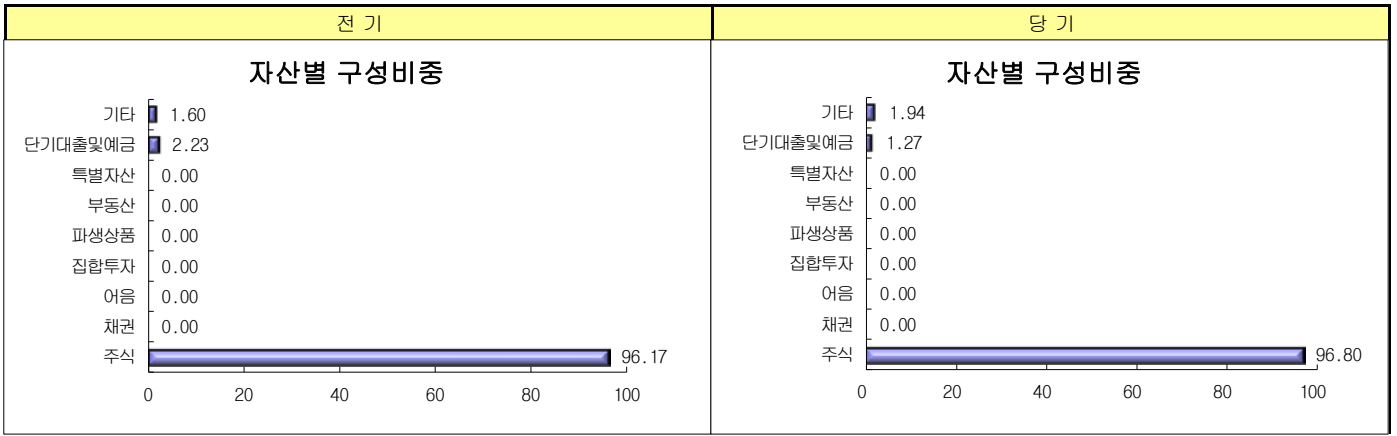
3. 자산현황

▶ 자산구성현황

(단위 : 백만원,%)

통화별 구분	증권				파생상품		부동산	특별자산		단기대출및 예금	기타	자산총액
	주식	채권	어음	집합투자	장내	장외		실물자산	기타			
KRW	14,597 (96.80)	0 (0.00)	0 (0.00)	0 (0.00)	0 (0.00)	0 (0.00)	0 (0.00)	0 (0.00)	0 (0.00)	191 (1.27)	292 (1.94)	15,079 (100.00)
합계	14,597	0	0	0	0	0	0	0	0	191	292	15,079

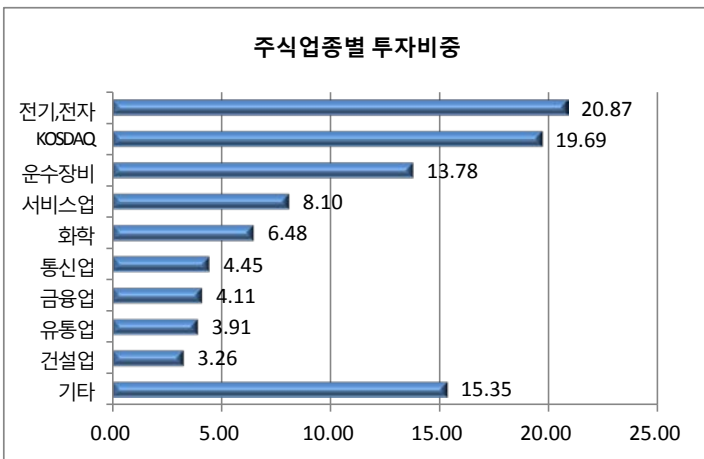
* () : 구성 비중



▶ **주식업종별 투자비중**

(단위 : %)

순위	업종명	비중	순위	업종명	비중
1	전기,전자	20.87	6	통신업	4.45
2	KOSDAQ	19.69	7	금융업	4.11
3	운수장비	13.78	8	유통업	3.91
4	서비스업	8.10	9	건설업	3.26
5	화학	6.48	10	기타	15.35



주) 위 업종구분은 한국거래소의 업종구분을 따릅니다.

▶ **투자대상 상위 10종목**

(단위 : %)

순위	구분	종목명	비중	순위	구분	종목명	비중
1	주식	삼성전자	14.00	6	주식	KB금융	2.14
2	주식	KT	4.31	7	주식	기업은행	2.01
3	주식	현대차	2.79	8	주식	한국전력	1.89
4	주식	POSCO	2.26	9	주식	현대중공업	1.83
5	주식	LG화학	2.20	10	주식	기아차	1.83

※ 보다 상세한 투자대상자산 내용은 금융투자협회 전자공시사이트의 펀드 분기영업보고서 및 결산보고서를 참고하실 수 있습니다.(인터넷주소 <http://dis.kofia.or.kr>) 단, 협회 전자공시사이트에서 조회한 분기영업보고서 및 결산보고서는 본 자산운용보고서와 작성기준일이 상이할 수 있습니다.

▼ 각 자산별 보유종목 내역

▶ 주식

(단위 : 주, 백만원, %)

종목명	보유수량	평가금액	비중	발행국가	통화	업종	비고
삼성전자	1,457	2,111	14.00	대한민국	KRW	전기, 전자	
KT	18,317	649	4.31	대한민국	KRW	통신업	
현대차	1,628	421	2.79	대한민국	KRW	운수장비	
POSCO	1,063	340	2.26	대한민국	KRW	철강및금속	
LG화학	1,109	332	2.20	대한민국	KRW	화학	
KB금융	7,680	323	2.14	대한민국	KRW	금융업	
기업은행	24,490	304	2.01	대한민국	KRW	은행	
한국전력	10,110	285	1.89	대한민국	KRW	전기가스업	
현대중공업	1,063	276	1.83	대한민국	KRW	운수장비	
기아차	4,344	276	1.83	대한민국	KRW	운수장비	

* 투자대상 상위 10개 종목 및 평가금액이 자산총액의 5% 또는 발행주식 총수의 1%를 초과하는 종목을 기재합니다.

4. 투자운용인력 현황

▶ 투자운용인력(펀드매니저)

(단위 : 개, 백만원)

성명	직위	나이	운용중인 펀드 현황		성과보수가 있는 펀드 및 일임계약 운용규모		협회등록번호
			펀드개수	운용규모	펀드개수	운용규모	
허남권 ^{주)}	본부장	51	157	4,196,856	12	1,308,530	2109000131
윤하국	사원	31	15	101,562	1	0	2111000114

주) 성명이 굵은 글씨로 표시된 것이 책임투자운용인력이며, '책임투자운용인력'이란 투자운용인력 중 투자전략 수립 및 투자 의사결정 등에 있어 주도적이고 핵심적인 역할을 수행하는 자를 말합니다.

* 펀드의 투자운용인력 변경내역 등은 금융투자협회 전자공시사이트의 수시공시 등을 참고하실 수 있습니다. (인터넷 주소 <http://dis.kofia.or.kr>) 단, 협회 전자공시사이트가 제공하는 정보와 본 자산운용보고서가 제공하는 정보의 작성기준일이 상이할 수 있습니다.

▶ 투자운용인력 변경내역

구분	기간	투자운용인력
책임운용역	2007.10.23 ~ 현재	허남권
주운용역	2009.04.10 ~ 2012.04.01	고도희
주운용역	2012.04.02 ~ 현재	윤하국

* 최근 3년간의 투자운용인력 변경 내역입니다.

▶ 해외 운용 수탁회사

회사명	소재	국가명	비고

5. 비용 현황

▶ 업자별 보수 지급현황

(단위 : 백만원, %)

	구분	전기		당기		
		금액	비율 ^{주1)}	금액	비율 ^{주1)}	
신영주니어경제박사증권(주식)	자산운용사	0	0.00	0	0.00	
	판매회사	0	0.00	0	0.00	
	펀드재산보관회사(신탁업자)	0	0.00	0	0.00	
	일반사무관리회사	0	0.00	0	0.00	
	보수합계	0	0.00	0	0.00	
	기타비용 ^{주2)}	0	0.00	0	0.00	
	매매, 중개 수수료	단순매매, 중개수수료	11	0.09	11	0.08
		조사분석업무 등 서비스 수수료	0	0.00	0	0.00
		합계	11	0.09	11	0.08
		증권거래세	14	0.12	15	0.11

신영주니어경제박사증권(주식)C1형	자산운용사	3	0.07	1	0.08	
	판매회사	13	0.37	5	0.38	
	펀드재산보관회사(신탁업자)	0	0.01	0	0.01	
	일반사무관리회사	0	0.00	0	0.00	
	보수합계	16	0.46	6	0.46	
	기타비용 ^{주2)}	0	0.00	0	0.00	
	매매·중개수수료	단순매매·중개수수료	0	0.00	0	0.00
		조사분석업무 등 서비스 수수료	0	0.00	0	0.00
		합계	0	0.00	0	0.00
	증권거래세	0	0.00	0	0.00	
신영주니어경제박사증권(주식)C2형	자산운용사	1	0.07	4	0.08	
	판매회사	6	0.35	19	0.35	
	펀드재산보관회사(신탁업자)	0	0.01	0	0.01	
	일반사무관리회사	0	0.00	0	0.00	
	보수합계	7	0.43	24	0.44	
	기타비용 ^{주2)}	0	0.00	0	0.00	
	매매·중개수수료	단순매매·중개수수료	0	0.00	0	0.00
		조사분석업무 등 서비스 수수료	0	0.00	0	0.00
		합계	0	0.00	0	0.00
	증권거래세	0	0.00	0	0.00	
신영주니어경제박사증권(주식)C3형	자산운용사	1	0.07	1	0.08	
	판매회사	3	0.32	3	0.33	
	펀드재산보관회사(신탁업자)	0	0.01	0	0.01	
	일반사무관리회사	0	0.00	0	0.00	
	보수합계	4	0.41	4	0.41	
	기타비용 ^{주2)}	0	0.00	0	0.00	
	매매·중개수수료	단순매매·중개수수료	0	0.00	0	0.00
		조사분석업무 등 서비스 수수료	0	0.00	0	0.00
		합계	0	0.00	0	0.00
	증권거래세	0	0.00	0	0.00	
신영주니어경제박사증권(주식)C4형	자산운용사	0	0.07	0	0.08	
	판매회사	1	0.30	2	0.30	
	펀드재산보관회사(신탁업자)	0	0.01	0	0.01	
	일반사무관리회사	0	0.00	0	0.00	
	보수합계	2	0.38	2	0.39	
	기타비용 ^{주2)}	0	0.00	0	0.00	
	매매·중개수수료	단순매매·중개수수료	0	0.00	0	0.00
		조사분석업무 등 서비스 수수료	0	0.00	0	0.00
		합계	0	0.00	0	0.00
	증권거래세	0	0.00	0	0.00	
신영주니어경제박사증권(주식)C5형	자산운용사	4	0.07	4	0.08	
	판매회사	14	0.25	14	0.25	
	펀드재산보관회사(신탁업자)	0	0.01	0	0.01	
	일반사무관리회사	0	0.00	0	0.00	
	보수합계	18	0.33	19	0.34	
	기타비용 ^{주2)}	0	0.00	0	0.00	
	매매·중개수수료	단순매매·중개수수료	0	0.00	0	0.00
		조사분석업무 등 서비스 수수료	0	0.00	0	0.00
		합계	0	0.00	0	0.00
	증권거래세	0	0.00	0	0.00	

주1) 펀드의 순자산총액(기간평잔) 대비 비율을 나타냅니다.

주2) 기타비용이란 회계감사비용, 증권 등의 예약 및 결제비용 등 펀드에서 경상적·반복적으로 지출된 비용으로서 매매·중개수수료는 제외한 것입니다.

※ 성과보수내역 : 해당사항 없음

※ 발행분담금내역 : 해당사항 없음

▶ 총보수,비용비율

(단위 : 연환산, %)

		총보수·비용비율(A) ^{주1)}	매매·중개수수료 비율(B) ^{주2)}	합계(A+B)
신영주니어경제박사증권(주식)	전기	0.0158	0.5494	0.5652
	당기	0.0086	0.4216	0.4302
종류(Class)별 현황				
신영주니어경제박사증권(주식)C1형	전기	1.8486	0.5258	2.3744
	당기	1.8457	0.4544	2.3001
신영주니어경제박사증권(주식)C2형	전기	1.7467	0.4783	2.225
	당기	1.7316	0.3423	2.0739
신영주니어경제박사증권(주식)C3형	전기	1.6482	0.5414	2.1896
	당기	1.6419	0.429	2.0709
신영주니어경제박사증권(주식)C4형	전기	1.547	0.5096	2.0566
	당기	1.5372	0.3917	1.9289
신영주니어경제박사증권(주식)C5형	전기	1.3484	0.5773	1.9257
	당기	1.3423	0.4371	1.7794

주1) 총보수·비용비율(Total Expense Ratio)이란 운용보수 등 펀드에서 부담하는 '보수'와 '기타비용' 총액을 순자산 연평잔액(보수·비용 차감전 기준)으로 나눈 비율로서 해당 운용기간 중 투자자가 부담한 총 보수·비용수준을 나타냅니다.

주2) 매매·중개수수료 비율이란 매매·중개수수료를 순자산 연평잔액(보수·비용 차감전 기준)으로 나눈 비율로서 해당 운용기간 중 투자자가 부담한 매매·중개수수료의 수준을 나타냅니다.

6. 투자자산매매내역

▶ 매매주식규모 및 회전을율

(단위 : 백만원, %)

매수		매도		매매회전율 ^{주)}	
수량	금액	수량	금액	해당기간	연환산
317,220	6,277	272,312	5,147	37.98	150.67

주) 해당 운용기간 중 매도한 주식이액의 총액을 그 해당 운용기간 중 보유한 주식의 평균가액으로 나눈 비율을 나타냅니다.

▶ 최근 3분기 주식 매매회전율 추이

(단위 : %)

13년01월27일 ~13년04월26일	13년04월27일 ~13년07월26일	13년07월27일 ~13년10월26일
61.41	39.00	37.98

공지사항

이 보고서는 자본시장법에 의해 신영주니어경제박사증권투자신탁(주식)의 자산운용회사인 '신영자산운용(주)'이 작성하여 펀드재산보관회사(신탁업자)인 '국민은행'의 확인을 받아 판매회사인 '신영증권'을 통해 투자자에게 제공됩니다. 다만 일괄 예약된 펀드의 펀드재산보관회사(신탁업자) 확인기간은 일괄 예약된 날 이후 기간에 한합니다.

각종 보고서 확인 : 신영자산운용(주)
금융투자협회

<http://www.syfund.co.kr>
<http://dis.kofia.or.kr>

/ 02-6711-7500

참 고 | 펀드 용어 정리

용 어	내 용
한국금융투자협회 펀드코드	상장주식의 경우 회사명 또는 코드번호 6자리를 활용하여 수익자들이 쉽게 공시사항을 조회, 활용할 수 있는 것처럼 펀드 또한 금융투자협회가 부여하는 5자리의 고유 코드가 존재하며, 펀드명 뿐만 아니라 이러한 코드를 이용하여 펀드의 각종 정보에 대한 조회가 가능합니다.
개방형펀드	투자자가 원할 시 언제든지 환매가 가능한 펀드입니다.
폐쇄형펀드	환매가 불가능한 펀드입니다.
추가형펀드	기 설정된 펀드에 추가 설정이 가능한 펀드입니다.
단위형펀드	투자신탁의 모집시기(판매기간)가 한정되어 있고 그 이후에는 가입할 수 없는 펀드입니다.
종류형펀드	통상 멀티클래스 펀드로 불립니다. 멀티클래스 펀드란 하나의 펀드 안에서 투자자 그룹(클래스) 별로 서로 다른 판매보수와 수수료체계를 적용하는 상품을 말합니다.보수와 수수료의 차이로 클래스별 기준가격은 다르게 산출되지만 각 클래스는 하나의 펀드로 간주돼 통합 운용되므로 자산운용 및 평가방법은 동일합니다.
모자형펀드	운용하는 펀드(모펀드)와 이 펀드에만 투자하는 펀드(자펀드)로 구성된 펀드 형태를 말합니다. 자펀드는 모펀드 외에는 투자할 수 없습니다.
주식형펀드	집합투자재산의 60% 이상을 주식에 투자하는 펀드입니다.
기준가격	펀드의 매입·환매 및 분배시 적용되는 가격으로, 기준가격의 산정은 전일의 펀드순자산총액을 전일의 펀드 잔존 수익증권 수량으로 나누어 1,000을 곱한 가격으로 표시하고, 소수점 셋째자리에서 반올림합니다.
레버리지효과	파생상품을 이용한 고위험의 투자방법으로 적은 투자금액으로 큰 수익을 얻을 기회를 제공하기도하지만, 주가가 예상과 다른 방향으로 움직이면 큰 손실을 초래하기도 합니다.
신탁보수	펀드의 운용 및 관리와 관련된 비용입니다. 다시 말해 재산을 운용 및 관리해준 대가로 고객이 지불하는 비용입니다. 이는 통상 연율로 표시되며, 신탁보수에는 집합투자업자보수, 판매회사보수, 신탁업자보수, 일반사무관리회사보수 등이 있습니다. 보수율은 상품마다 다르게 책정되는 것이 일반적입니다.
수익자총회	수익증권 총수의 100분의 50이상을 보유한 수익자가 소집을 요청하는 경우 1개월 이내에 자산운용회사가 소집하는 것이 원칙입니다. 총 수익증권 수의 과반수를 보유하는 수익자의 출석으로 열리는데, 상정된 안건은 출석한 수익자 의결권의 3분의 2이상과 수익증권 총수의 3분의 1이상의 찬성으로 의결됩니다. 만약 이 의결에 반대하는 수익자는 총회가 개최되기전에 서면으로 반대의를 통지하고 20일 이내에 수익증권의 매수를 청구할 수 있습니다.
수익증권	펀드(투자신탁)에 투자한 투자자들에게 출자비율에 따라 나눠주는 증권으로서 주식회사의 주권과 유사한 개념입니다.
원천징수	소득금액 또는 수입금액을 지급할 때, 그 지급자가 그 지급 받는자가 부담할 세액을 미리 국가를 대신하여 징수하는 것을 말합니다. 예를 들어, 근로자가 월급을 받을때 월급(소득)에서 발생하는 세금을 차감한 금액을 받게 됩니다. 이는 월급을 지급하는 회사가 국가를 대신해서 미리 세금을 징수하고 세금납입일(통상 매달 10일)에 일괄적으로 국가에 납부하기 때문입니다.
판매수수료	투자자가 펀드 매입 시, 판매회사에 일회적으로 지불하는 수수료입니다. 이는 상품에대한 취득권유 및 설명, 투자설명서 제공 등에 수반되는 비용을 포함하고 있습니다.수수료 지불 시점에 따라 선취판매수수료와 후취판매수수료로 구분합니다.
환매	만기가 되기 전에 맡긴 돈을 되찾아 가는 것을 말합니다. 다만 단위형(폐쇄형) 상품의 경우 일정기한까지 중도해약을 금지하는 경우도 있습니다.
환매수수료	계약기간 이전 중도에 펀드를 환매할시 일정한 벌칙금 형식으로 투자자에게 일회적으로 부과하는 수수료입니다. 이는 펀드운용의 안정성과 펀드환매시 소요되는 여러 비용을 감안하여 책정되며 부과된 수수료는 다시 펀드 재산에 편입되게 됩니다.