

# 자산운용보고서

신영연금30증권전환형투자신탁(채권혼합)

(운용기간 : 2013년10월27일 ~ 2014년01월26일)

o 자산운용보고서는 자본시장과금융투자업에관한법률(이하 '자본시장법')에 의거 자산운용회사가 작성하며, 투자자가 가입한 상품의 특정기간(3개월) 동안의 자산운용에 대한 결과를 요약하여 제공하는 보고서입니다.

## 신영자산운용(주)

서울시 영등포구 국제금융로8길 6 (신영빌딩 6,7층)

(전화 02-6711-7500, <http://www.syfund.co.kr>)

## 목 차

- 1 펀드의 개요
  - ▶ 기본정보
  - ▶ 재산현황
- 2 운용경과 및 수익률현황
  - ▶ 운용경과
  - ▶ 투자환경 및 운용계획
  - ▶ 기간(누적)수익률
  - ▶ 손익현황
- 3 자산현황
  - ▶ 자산구성현황
  - ▶ 투자대상 상위 10종목
  - ▶ 각 자산별 보유종목 내역
- 4 투자운용인력 현황
  - ▶ 투자운용인력(펀드매니저)
  - ▶ 해외 운용 수탁회사
- 5 비용현황
  - ▶ 업자별 보수 지급현황
  - ▶ 총보수비용 비율
- 6 투자자산매매내역
  - ▶ 매매주식규모 및 회전율
  - ▶ 최근 3분기 주식 매매회전율 추이

# 1. 펀드의 개요

## ▶ 기본정보

펀드 명칭		금융투자협회 펀드코드	투자위험등급
신영연금30증권전환형투자신탁(채권혼합)		71941	3등급
펀드의 종류	혼합채권형, 추가형, 일반형	최초설정일	2007.07.27
운용기간	2013.10.27 ~ 2014.01.26	존속기간	추가형으로 별도의 존속기간이 없음
자산운용회사	신영자산운용(주)	펀드재산보관회사	국민은행
판매회사	NH농협증권,대우증권 외 8개 사	일반사무관리회사	외환펀드서비스
상품의 특징	채권금리 이상의 수익률을 목표로 운용하고 있는 채권혼합형 펀드입니다. 채권 부문에서는 디폴트 가능성이 낮은 안정적인 채권에 투자하며, 주식부문 운용은 베타 성향을 낮게 가져가면서 가치주 장기투자로 지수대비 추가 수익률을 누적시켜나가는 안정적으로 운용합니다.		

## ▶ 재산현황

(단위 : 백만원, 백만좌, %)

펀드명칭	항목	전기말	당기말	증감률
신영연금30증권전환형투자신탁 (채권혼합)	자산 총액 (A)	1,908	2,535	32.89
	부채 총액 (B)	3	27	725.85
	순자산총액 (C=A-B)	1,904	2,508	31.70
	발행 수익증권 총 수 (D)	1,870	2,454	31.21
	기준가격 <sup>주)</sup> (E=C/D×1000)	1,018.08	1,021.89	0.37

주) 기준가격이란 투자자가 집합투자증권을 입금(매입), 출금(환매)하는 경우 또는 분배금(상환금포함) 수령 시에 적용되는 가격으로 펀드의 순자산총액을 발행된 수익증권 총좌수로 나눈 가격을 말합니다.

# 2. 운용경과 및 수익률현황

## ▶ 운용경과

신영연금30증권전환형(채권혼합) 펀드의 지난 3개월 동안 수익률은 +0.38%로 비교지수 -0.74% 대비 +1.12%p 양호한 성과를 기록하였습니다. (비교지수: KOSPI 27.0% + CD91 19.0% + 국고채 1년 54.0%)

### [주식부문]

2013년 4분기 이후 연말로 갈수록 미국의 출구전략 시행에 대한 시장의 우려가 커졌고, 12월에 공식적으로 양적완화 정책이 종료되었습니다. 유동성 악화에 대한 우려로 외국인 수급이 악화되는 가운데 원화 환율이 급격하게 절상되고, 기업들의 4분기 실적이 하향조정 되면서 전반적인 투자심리가 계속 나빠졌습니다. 연초 이후 신흥국가들에 대한 경제와 유동성 악화 가능성이 커지면서 KOSPI는 추가 하락했고, 최근 아르헨티나 위기가 떠오르면서 1,900p까지 급락하기도 했습니다. 지난달 동 펀드는 유틸리티와 내구소비재 등의 업종 비중이 높았던 것이 전체 수익률에 도움이 되었습니다. 보유 종목 중에는 한국전력, 리바트, 원익머티리얼스, 웅진씽크빅, 다우기술 등이 수익률에 기여했습니다. 시장 전체적으로 업종별로는 보험, 의료정밀, 의료, 유틸리티, 서비스 등이 양호했으며, 기계, 통신, 건설, 운수장비 등이 부진한 모습을 보였습니다.

### [채권 부문]

11월 채권금리는 美 연방정부 폐쇄로 인한 경기둔화 우려에도 경제지표(ISM, 고용) 호조, 외인 국채선물 매도세 등의 영향으로 상승흐름을 이어갔습니다. 하지만 12월 금리는 美 연방공개시장위원회(FOMC) 이전(17일)까지 외인 선물 매수세 전환, 지지부진한 주가흐름, 원/엔 재정환율 하락에 대한 우려 등의 영향으로 금리는 11월 상승분을 모두 되돌렸습니다. 1월 금리는 양적완화 축소(Tapering) 이슈가 지속되는 가운데 美 12월 고용지표의 예상치 하회로 방향성 없는 등락을 반복하고 있습니다. 동 펀드는 모펀드인 신영퇴직연금채권증권에 투자하고 있습니다. 모펀드의 비교금리인 통안채 2년물은 동 기간 2.75%(저점)에서 등락을 보이면서 2.925%(고점)까지 변동성이 확대된 방향성 없는 흐름을 보였습니다. 당사는 지속되는 양적완화(QE) 규모 추가 축소 경계감, 글로벌 경기 개선세 등의 영향으로 금리상승 압력을 받을 것으로 전망하여, 비교지수(BM)보다 축소된 수준의 만기로 운용하였습니다. 채권 및 유동자산들의 평균 보유 수익률은 2.94% 수준입니다.

## ▶ 투자환경 및 운용 계획

### [주식부문]

미국이 예정대로 출구전략을 진행하는 가운데 연초부터 신흥 시장에 대한 외국인 이탈이 계속되고 있고, 더불어 아르헨티나 등 경제 상황이 좋지 않은 일부 국가들의 위기가 부각되면서 전체적으로 신흥국 시장에 대한 우려가 커지고 있습니다. 국내는 상대적으로 펀더멘털이 양호하고 경제 성장률이 좋고 있고 있기 때문에 큰 우려는 없을 것으로 생각합니다. 그러나 기업들의 2014년 실적 전망치가 연초부터 빠르게 하향조정되고 있고, 대부분의 업종들의 연간 전망이 불확실성이 높기 때문에 당분간 KOSPI의 상승 모멘텀은 약할 것으로 생각합니다. 동 펀드는 지수가 하락할 때마다 편입비를 높일 것이며 업종별, 종목별로 2014년 사업 계획과 실적 전망을 점검하면서 포트폴리오를 꾸준히 재정비해 나갈 계획입니다. 종목과 업종별로 주가 차별화가 커질 수 있는 만큼 기업분석에 더욱 주력해 수익률을 최대한 확보할 수 있도록 노력하겠습니다.

**[채권 부문]**

12월 美 연방공개시장위원회(FOMC)에서 양적완화 축소(Tapering) 실시를 발표했으나, 오히려 글로벌 채권시장에 미치는 영향력은 제한적인 모습을 보이고 있습니다. 12월 Tapering 결정에서 보인 미국 경제회복에 대한 정책당국자들의 자신감 확인, 글로벌 경기 점진적 개선세와 국내 경제 회복세 전망 등으로 추가 Tapering 규모 결정도 가능할 것으로 예상하여, 금리는 상승장세를 이어갈 것으로 보입니다. 또한, 2014년 상승흐름 지속으로 추가 전반적인 투자심리는 위축된 모습을, 시장 변동성은 제한된 모습을 유지할 것으로 예상합니다. 동 펀드의 모펀드(신영퇴직연금채권증권)는 유동성 관리를 위한 국고채, 통화안정증권과 채권 보유 이익을 위한 여전채, 회사채를 중심으로 투자하는 현재 수준의 포트폴리오를 유지할 것입니다. 또한, 금리상승 시에 저가매수 기회를 탐색하며 안정적인 채권 보유 이익을 추구하도록 채권자산을 운용할 계획입니다.

**▶ 기간(누적)수익률**

(단위 : %)

구분	최근 3개월	최근 6개월	최근 9개월	최근 1년
신영연금30증권전환형(채권혼합)	0.37	2.19	2.11	3.97
(비교지수 대비 성과)	(1.12)	(0.72)	(0.57)	(1.95)
비교지수(벤치마크) <sup>주)</sup>	-0.75	1.47	1.53	2.03

주) 비교지수(벤치마크) : KOSPI 27.0% + CD91 19.0% + 국고채1년 54.0%

**※ 위 투자실적은 과거 성과를 나타낼 뿐 미래의 운용성과를 보장하는 것은 아닙니다.**

구분	최근 2년	최근 3년	최근 5년
신영연금30증권전환형(채권혼합)	6.28	8.68	20.56
(비교지수 대비 성과)	(1.82)	(3.01)	(-12.01)
비교지수(벤치마크) <sup>주)</sup>	4.46	5.68	32.57

주) 비교지수(벤치마크) : KOSPI 27.0% + CD91 19.0% + 국고채1년 54.0%

**※ 위 투자실적은 과거 성과를 나타낼 뿐 미래의 운용성과를 보장하는 것은 아닙니다.**

**▶ 손익현황**

(단위 : 백만원)

구분	증권				파생상품		부동산	특별자산		단기대출및 예금	기타	손익합계
	주식	채권	어음	집합투자	장내	장외		실물자산	기타			
전기	19	4	0	0	0	0	0	0	0	2	-3	22
당기	2	8	0	0	0	0	0	0	0	4	-6	8

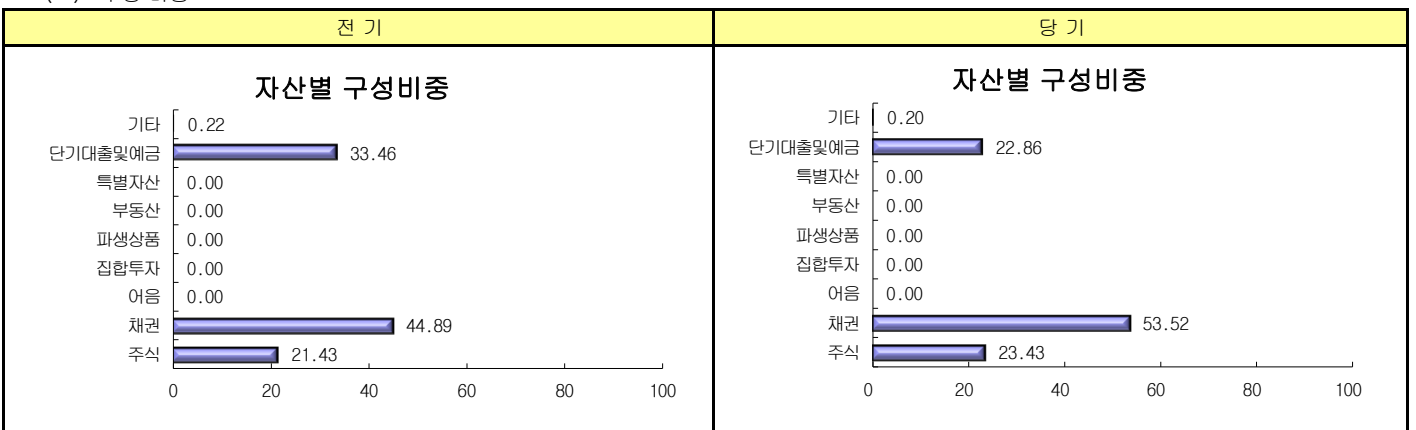
**3. 자산현황**

**▶ 자산구성현황**

(단위 : 백만원, %)

통화별 구분	증권				파생상품		부동산	특별자산		단기대출및 예금	기타	자산총액
	주식	채권	어음	집합투자	장내	장외		실물자산	기타			
KRW	594 (23.43)	1,357 (53.52)	0 (0.00)	0 (0.00)	0 (0.00)	0 (0.00)	0 (0.00)	0 (0.00)	0 (0.00)	579 (22.86)	5 (0.20)	2,535 (100.00)
합계	594	1,357	0	0	0	0	0	0	0	579	5	2,535

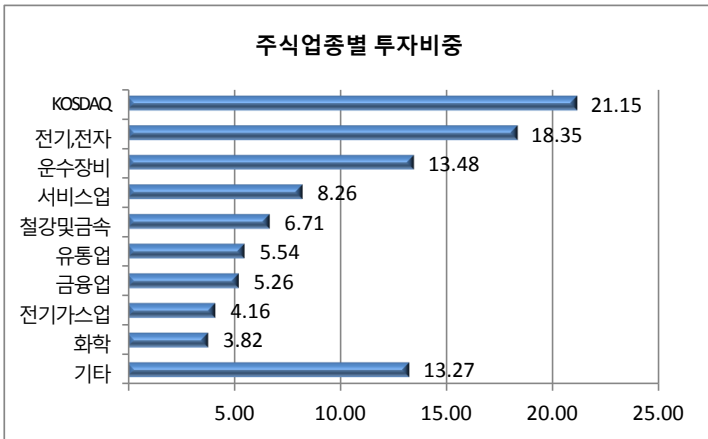
\* ( ) : 구성 비중



▶ **주식업종별 투자비중**

(단위 : %)

순위	업종명	비중	순위	업종명	비중
1	KOSDAQ	21.15	6	유통업	5.54
2	전기,전자	18.35	7	금융업	5.26
3	운수장비	13.48	8	전기가스업	4.16
4	서비스업	8.26	9	화학	3.82
5	철강및금속	6.71	10	기타	13.27



\* 위 업종구분은 한국거래소의 업종구분을 따릅니다.

▶ **투자대상 상위 10종목**

(단위 : %)

순위	구분	종목명	비중	순위	구분	종목명	비중
1	채권	한국수출입금융1212라-이표-2	19.84	6	채권	통안0274-1502-02	7.95
2	채권	통안0255-1405-01	11.90	7	채권	통안0359-1404-02	3.96
3	채권	통안0273-1407-01	9.88	8	단기상품	클론(IBK투자증권)	3.12
4	단기상품	클론(이트레이드증권)	9.86	9	주식	삼성전자	2.37
5	단기상품	클론(하이투자증권)	9.86	10	주식	한국전력	0.97

\* 보다 상세한 투자대상자산 내용은 금융투자협회 전자공시사이트의 펀드 분기영업보고서 및 결산보고서를 참고하실 수 있습니다.(인터넷주소 <http://dis.kofia.or.kr>) 단, 협회 전자공시사이트에서 조회한 분기영업보고서 및 결산보고서는 본 자산운용보고서와 작성기준일이 상이할 수 있습니다.

▼ **각 자산별 보유종목 내역**

▶ **주식**

(단위 : 주, 백만원, %)

종목명	보유수량	평가금액	비중	발행국가	통화	업종	비고
삼성전자	46	60	2.37	대한민국	KRW	전기,전자	
한국전력	727	25	0.97	대한민국	KRW	전기가스업	

\* 투자대상 상위 10개 종목 및 평가금액이 자산총액의 5% 또는 발행주식 총수의 1%를 초과하는 종목을 기재합니다.

▶ **채권**

(단위 : 백만원, %)

종목명	액면가액	평가액	발행국가	통화	발행일	상환일	보증기관	신용등급	비중
한국수출입금융1212라-이표-2	500	503	대한민국	KRW	2012-12-20	2014-12-20		AAA	19.84
통안0255-1405-01	300	302	대한민국	KRW	2013-05-09	2014-05-09		N/A	11.90
통안0273-1407-01	250	250	대한민국	KRW	2013-07-09	2014-07-09		N/A	9.88
통안0274-1502-02	200	201	대한민국	KRW	2013-02-02	2015-02-02		N/A	7.95
통안0359-1404-02	100	100	대한민국	KRW	2012-04-02	2014-04-02		N/A	3.96

\* 투자대상 상위 10개 종목 및 평가금액이 자산총액의 5%를 초과하는 경우를 기재 합니다.

▶ **단기대출 및 예금**

(단위 : 백만원, %)

종류	금융기관	취득일자	금액	금리	만기일	발행국가	통화
단기대출	IBK투자증권	2014-01-24	79	2.57	2014-01-27	대한민국	KRW
단기대출	이트레이드증권	2014-01-24	250	2.60	2014-01-27	대한민국	KRW
단기대출	하이투자증권	2014-01-24	250	2.59	2014-01-27	대한민국	KRW

\* 투자대상 상위 10개 종목 및 평가금액이 자산총액의 5%를 초과하는 경우를 기재 합니다.

## 4. 투자운용인력 현황

### ▶ 투자운용인력(펀드매니저)

(단위 : 개, 백만원)

성명	직위	나이	운용중인 펀드 현황		성과보수가 있는 펀드 및 일임계약 운용규모		협회등록번호
			펀드개수	운용규모	펀드개수	운용규모	
허남권 <sup>주)</sup>	본부장	52	145	4,494,465	12	1,440,024	2109000131
김창섭	팀장	47	54	276,280	0	0	2109000432
고도희	선임운용역	32	5	107,914	0	0	2109001481

주) 성명이 굵은 글씨로 표시된 것이 책임투자운용인력이며, '책임투자운용인력'이란 투자운용인력 중 투자전략 수립 및 투자 의사결정 등에 있어 주도적이고 핵심적인 역할을 수행하는 자를 말합니다.

※ 펀드의 투자운용인력 변경내역 등은 금융투자협회 전자공시사이트의 수시공시 등을 참고하실 수 있습니다. (인터넷 주소 <http://dis.kofia.or.kr>) 단, 협회 전자공시사이트가 제공하는 정보와 본 자산운용보고서가 제공하는 정보의 작성기준일이 상이할 수 있습니다.

### ▶ 투자운용인력 변경내역

구분	기간	투자운용인력
주운용역	2007.07.27 ~ 2011.04.28	김영준
책임운용역	2007.10.23 ~ 현재	허남권
주운용역	2009.04.10 ~ 2011.07.24	정성한
주운용역	2011.04.29 ~ 2011.08.31	김기한
주운용역	2011.07.25 ~ 현재	고도희
주운용역	2011.09.01 ~ 현재	김창섭

※ 최근 3년간의 투자운용인력 변경 내역입니다.

### ▶ 해외 운용 수탁회사

회사명	소재	국가명	비고

## 5. 비용 현황

### ▶ 업자별 보수 지급현황

(단위 : 백만원, %)

구분	구분	전기		당기		
		금액	비율 <sup>주1)</sup>	금액	비율 <sup>주1)</sup>	
신영연금30증권전환형(채권혼합)	자산운용사	1	0.08	2	0.08	
	판매회사	2	0.18	4	0.18	
	펀드재산보관회사(신탁업자)	0	0.01	0	0.01	
	일반사무관리회사	0	0.00	0	0.00	
	보수합계	3	0.26	6	0.26	
	기타비용 <sup>주2)</sup>	0	0.00	0	0.00	
	매매, 증개수수료	단순매매, 증개수수료	0	0.02	0	0.01
		조사분석업무 등 서비스 수수료	0	0.00	0	0.00
		합계	0	0.02	0	0.02
		증권거래세	0	0.01	0	0.00

주1) 펀드의 순자산총액(기간평균) 대비 비율을 나타냅니다.

주2) 기타비용이란 회계감사비용, 증권 등의 예약 및 결제비용 등 펀드에서 경상적·반복적으로 지출된 비용으로서 매매·증개수수료는 제외한 것입니다.

※ 성과보수내역 : 해당사항 없음

※ 발행분담금내역 : 해당사항 없음

▶ 총보수,비용비율

(단위 : 연환산, %)

		총보수·비용비율(A) <sup>주1)</sup>	매매·중개수수료 비율(B) <sup>주2)</sup>	합계(A+B)
신영연금30증권전환형(채권혼합)	전기	1.0352	0.0791	1.1143
	당기	1.0349	0.0661	1.101

주1) 총보수·비용비율(Total Expense Ratio)이란 운용보수 등 펀드에서 부담하는 '보수'와 '기타비용' 총액을 순자산 연평균액(보수·비용 차감전 기준)으로 나눈 비율로서 해당 운용기간 중 투자자가 부담한 총 보수·비용수준을 나타냅니다.

주2) 매매·중개수수료 비율이란 매매·중개수수료를 순자산 연평균액(보수·비용 차감전 기준)으로 나눈 비율로서 해당 운용기간 중 투자자가 부담한 매매·중개수수료의 수준을 나타냅니다.

6. 투자자산매매내역

▶ 매매주식규모 및 회전을

(단위 : 백만원, %)

매수		매도		매매회전율 <sup>주)</sup>	
수량	금액	수량	금액	해당기간	연환산
11,305	228	809	40	7.96	31.59

주) 해당 운용기간 중 매도한 주식가액의 총액을 그 해당 운용기간 중 보유한 주식의 평균가액으로 나눈 비율을 나타냅니다.

▶ 최근 3분기 주식 매매회전을 추이

(단위 : %)

13년04월27일 ~13년07월26일	13년07월27일 ~13년10월26일	13년10월27일 ~14년01월26일
15.44	18.03	7.96

공지사항

이 보고서는 자본시장법에 의해 신영연금30증권전환형투자신탁(채권혼합)의 자산운용회사인 '신영자산운용(주)'이 작성하여 펀드재산보관회사(신탁업자)인 '국민은행'의 확인을 받아 판매회사인 'NH농협증권,대우증권,동양증권,미래에셋증권,삼성증권,신영증권,하나대투증권,한국투자증권,한화투자증권,현대증권'을 통해 투자자에게 제공됩니다. 다만 일괄 위탁된 펀드의 펀드재산보관회사(신탁업자) 확인기간은 일괄 위탁된 날 이후 기간에 한합니다.

각종 보고서 확인 :

신영자산운용(주)  
금융투자협회

<http://www.syfund.co.kr>  
<http://dis.kofia.or.kr>

/ 02-6711-7500

## 참 고 | 펀드 용어 정리

용 어	내 용
한국금융투자협회 펀드코드	상장주식의 경우 회사명 또는 코드번호 6자리를 활용하여 수익자들이 쉽게 공시사항을 조회, 활용할 수 있는 것처럼 펀드 또한 금융투자협회가 부여하는 5자리의 고유 코드가 존재하며, 펀드명 뿐만 아니라 이러한 코드를 이용하여 펀드의 각종 정보에 대한 조회가 가능합니다.
개방형펀드	투자자가 원할 시 언제든지 환매가 가능한 펀드입니다.
폐쇄형펀드	환매가 불가능한 펀드입니다.
추가형펀드	기 설정된 펀드에 추가 설정이 가능한 펀드입니다.
단위형펀드	투자신탁의 모집시기(판매기간)가 한정되어 있고 그 이후에는 가입할 수 없는 펀드입니다.
종류형펀드	통상 멀티클래스 펀드로 불립니다. 멀티클래스 펀드란 하나의 펀드 안에서 투자자 그룹(클래스) 별로 서로 다른 판매보수와 수수료체계를 적용하는 상품을 말합니다.보수와 수수료의 차이로 클래스별 기준가격은 다르게 산출되지만 각 클래스는 하나의 펀드로 간주돼 통합 운용되므로 자산운용 및 평가방법은 동일합니다.
모자형펀드	운용하는 펀드(모펀드)와 이 펀드에만 투자하는 펀드(자펀드)로 구성된 펀드 형태를 말합니다. 자펀드는 모펀드 외에는 투자할 수 없습니다.
주식형펀드	집합투자재산의 60% 이상을 주식에 투자하는 펀드입니다.
기준가격	펀드의 매입·환매 및 분배시 적용되는 가격으로, 기준가격의 산정은 전일의 펀드순자산총액을 전일의 펀드 잔존 수익증권 수량으로 나누어 1,000을 곱한 가격으로 표시하고, 소수점 셋째자리에서 반올림합니다.
레버리지효과	파생상품을 이용한 고위험의 투자방법으로 적은 투자금액으로 큰 수익을 얻을 기회를 제공하기도 하지만, 주가가 예상과 다른 방향으로 움직이면 큰 손실을 초래하기도 합니다.
신탁보수	펀드의 운용 및 관리와 관련된 비용입니다. 다시 말해 재산을 운용 및 관리해준 대가로 고객이 지불하는 비용입니다. 이는 통상 연율로 표시되며, 신탁보수에는 집합투자업자보수, 판매회사보수, 신탁업자보수, 일반사무관리회사보수 등이 있습니다. 보수율은 상품마다 다르게 책정되는 것이 일반적입니다.
수익자총회	수익증권 총수의 100분의 5이상을 보유한 수익자가 소집을 요청하는 경우 1개월 이내에 자산운용회사가 소집하는 것이 원칙입니다. 총 수익증권 수의 과반수를 보유하는 수익자의 출석으로 열리는데, 상정된 안건은 출석한 수익자의 의결권의 3분의 2이상과 수익증권 총수의 3분의 1이상의 찬성으로 의결됩니다. 만약 이 의결에 반대하는수익자는 총회가 개최되기전에 서면으로 반대의사를 통지하고 20일 이내에 수익증권의 매수를 청구할 수 있습니다.
수익증권	펀드(투자신탁)에 투자한 투자자들에게 출자비율에 따라 나눠주는 증권으로서 주식회사의 주권과 유사한 개념입니다.
원천징수	소득금액 또는 수입금액을 지급할 때, 그 지급자가 그 지급 받는자가 부담할 세액을 미리 국가를 대신하여 징수하는 것을 말합니다. 예를 들어, 근로자가 월급을 받을때 월급(소득)에서 발생하는 세금을 차감한 금액을 받게 됩니다. 이는 월급을 지급하는 회사가 국가를 대신해서 미리 세금을 징수하고 세금납입일(통상 매달 10일)에 일괄적으로 국가에 납부하기 때문입니다.
판매수수료	투자자가 펀드 매입 시, 판매회사에 일회적으로 지불하는 수수료입니다. 이는 상품에대한 취득권유 및 설명, 투자설명서 제공 등에 수반되는 비용을 포함하고 있습니다.수수료 지불 시점에 따라 선취판매수수료와 후취판매수수료로 구분합니다.
환매	만기가 되기 전에 말긴 돈을 되찾아 가는 것을 말합니다. 다만 단위형(폐쇄형) 상품의 경우 일정기한까지 중도해약을 금지하는 경우도 있습니다.
환매수수료	계약기간 이전 중도에 펀드를 환매할시 일정한 벌칙금 형식으로 투자자에게 일회적으로 부과하는 수수료입니다. 이는 펀드운용의 안정성과 펀드환매시 소요되는 여러 비용을 감안하여 책정되며 부과된 수수료는 다시 펀드 재산에 편입되게 됩니다.