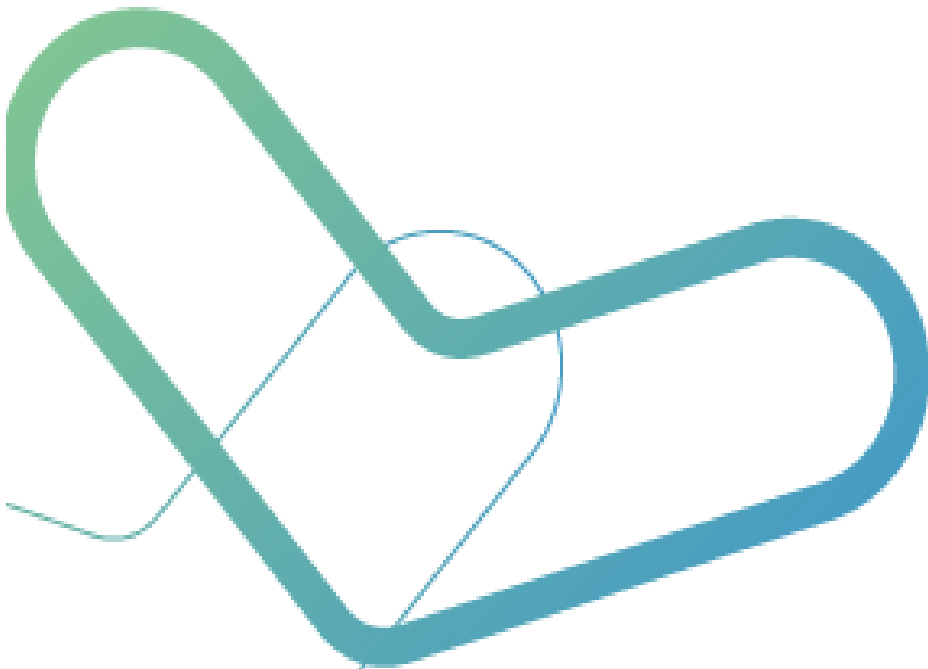




# 신영연금증권전환형투자신탁(채권)

▶ 운용기간 : 2017. 1.31. ~ 2017. 4.30.



이 자산운용보고서는 '자본시장과 금융투자업에 관한 법률 제88조(자산운용보고서의 교부)'에 정한 바에 따라 신영자산운용(주)가 작성했으며, 투자자가 가입한 펀드의 지난 3개월간의 운용 및 변동사항에 대한 결과를 요약한 것입니다.

# 목 차

## 1 펀드의 개요

- ▶ 기본정보
- ▶ 재산현황

## 2 운용경과 및 수익률현황

- ▶ 운용경과
- ▶ 투자환경 및 운용계획
- ▶ 기간(누적)수익률
- ▶ 손익현황

## 3 자산현황

- ▶ 자산구성현황
- ▶ 주식업종별 투자비중
- ▶ 투자대상 상위 10종목
- ▶ 각 자산별 보유종목 내역

## 4 투자운용인력 현황

- ▶ 투자운용인력(펀드매니저)
- ▶ 투자운용인력 변경내역

## 5 비용현황

- ▶ 업자별 보수 지급현황
- ▶ 총보수,비용 비율

## 6 투자자산매매내역

- ▶ 매매주식규모 및 회전을
- ▶ 최근 3분기 주식 매매회전을 추이

<공지사항>

<참고 - 펀드 용어 정리>

# 1. 펀드의 개요

## ▶ 기본정보

펀드 명칭		금융투자협회 펀드코드	투자위험등급
신영연금증권전환형투자신탁(채권)		31401	5등급(낮은위험)
펀드의 종류	채권형, 추가형, 일반형	최초설정일	2001. 1. 31.
운용기간	2017. 1. 31. ~ 2017. 4. 30.	존속기간	추가형으로 별도의 존속기간이 없음
자산운용회사	신영자산운용(주)	펀드재산보관회사	국민은행
판매회사	신영증권, 한국투자증권 외 11개사	일반사무관리회사	하나펀드서비스
적용법률	자본시장과 금융투자업에 관한 법률		
상품의 특징	국고채 및 우량 회사채 등의 안정적인 채권에 주로 투자하여 노후생활 대비를 위한 목돈 마련을 목표로 장기적으로 자산가치의 증식을 추구하는 채권형 펀드입니다.		

## ▶ 재산현황

(단위 : 백만원, 백만좌, %)

펀드명칭	항목	전기말	당기말	증감률
신영연금증권전환형투자신탁(채권)	자산 총액 (A)	13,287	13,208	-0.59
	부채 총액 (B)	23	23	-1.83
	순자산총액 (C=A-B)	13,263	13,185	-0.59
	발행 수익증권 총 수 (D)	13,176	13,144	-0.24
	기준가격 <sup>주)</sup> (E=C/D×1000)	1,006.62	1,003.12	0.31

주) 기준가격이란 투자자가 집합투자증권을 입금(매입), 출금(환매)하는 경우 또는 분배금(상환금포함) 수령 시에 적용되는 가격으로 펀드의 순자산총액을 발행된 수익증권 총좌수로 나눈 가격을 말합니다.

# 2. 운용경과 및 수익률현황

## ▶ 운용경과

신영연금증권전환형투자신탁(채권)펀드의 3개월 수익률은 +0.29%로 비교지수 +0.49% 대비 0.20%pt 하회하였습니다.(비교지수 : KIS중단기 1~2년 90.0%+ CALL 10.0%)

연초 대내외 모멘텀 부진과 트럼프의 정책 불확실성으로 박스권 등락을 반복하던 금리는, 3월 들어 연준의 추가적인 기준금리 인상 경계로 소폭 상승했습니다. 그러나 연준의 인상이 점진적으로 진행될 것이라는 점과, 트럼프케어의 입안 실패가 강세 요인으로 작용하면서 금리는 다시 박스권으로 회귀하는 모습이었습니다. 트럼프 당선의 여파가 소강국면에 접어들면서 글로벌 금리 역시 상하방 모두 제한되는 흐름을 보였습니다. 한편, 트럼프 당선 이후 확대되었던 장단기 스프레드는 높은 레벨에서 정체되는 양상이었습니다. 당사는 대내외 정치 이슈 부각과 연준의 추가적인 기준금리 인상으로 인한 채권시장 변동성 확대에 효과적으로 대응하기 위해 포트폴리오의 안정성 확보에 집중하였습니다. 이에, 보유이익의 매력도가 높고 유동성이 좋은 것으로 판단되는 자산으로의 교체매매를 꾸준히 진행하여 안정적 보유이익을 확보할 수 있도록 포트폴리오를 운용하였습니다.

## ▶ 투자환경 및 운용 계획

미국의 추가적인 기준금리 인상과 대내외 정치적 불확실성 확대로 금리는 높은 변동성을 보일 것으로 예상합니다. 트럼프 정부의 재정 확대가 경기 회복을 가속화시킨다면 미국의 기준금리 인상 경로도 변경될 개연성이 있으며, 주변국의 통화완화 정책도 추가로 단행될 가능성은 낮아 글로벌 통화정책 기조는 일정 부분 긴축적인 방향으로 진행될 것으로 보입니다. 또, 트럼프 정부의 정책 추진력에 대한 불확실성 역시 크고, 신경부 경제 정책에 대한 윤곽이 뚜렷하지 않은 상황인 만큼, 채권시장의 변동성은 한 동안 높은 수준을 유지할 것으로 판단됩니다. 당사는 향후 채권시장의 변동성 확대를 전망하는 만큼, 보유이익이 높고 유동성이 좋은 자산 중심의 포트폴리오를 통해 운용의 안정성을 확보하는 동시에 교체매매 기회를 탐색할 계획입니다. 특히 대내외 정치 이슈 부각 시 채권시장의 변동성이 확대될 가능성이 높은 만큼, 조정 국면을 활용해 점진적인 교체매매를 진행하는 전략적 접근이 유효할 것으로 판단됩니다.

## ▶ 기간(누적)수익률

(단위 : %)

구분	최근 3개월	최근 6개월	최근 9개월	최근 1년
신영연금증권전환형(채권)	0.29	0.37	0.28	0.65
(비교지수 대비 성과)	-0.20	-0.47	-0.61	-0.93
비교지수 <sup>주)</sup>	0.49	0.84	0.89	1.58

구분	최근 2년	최근 3년	최근 5년
신영연금증권전환형(채권)	2.05	5.05	10.60
(비교지수 대비 성과)	-1.64	-0.93	-1.38
비교지수 <sup>주)</sup>	3.69	5.98	11.98

주) 비교지수 : KIS중단기 1~2년 90.0% + CALL 10.0%

※ 위 투자실적은 과거 성과를 나타낼 뿐 미래의 운용성과를 보장하는 것은 아닙니다.

### ▶ 손익현황

(단위 : 백만원)

구분	증권				파생상품		부동산	특별자산		단기대출및 예금	기타	손익합계
	주식	채권	어음	집합투자	장내	장외		실물자산	기타			
전기	0	35	0	0	0	0	0	0	0	4	-26	13
당기	0	63	0	0	0	0	0	0	0	2	-24	41

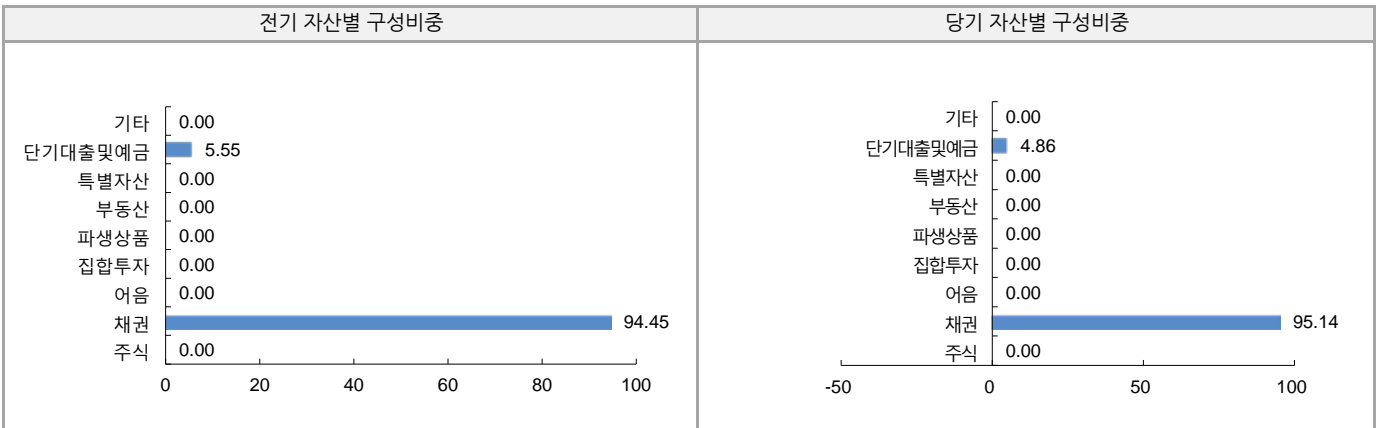
## 3. 자산현황

### ▶ 자산구성현황

(단위 : 백만원,%)

동화별 구분	증권				파생상품		부동산	특별자산		단기대출및 예금	기타	자산총액
	주식	채권	어음	집합투자	장내	장외		실물자산	기타			
KRW	0	12,566	0	0	0	0	0	0	0	642	0	13,208
(0.00)	(0.00)	(95.14)	(0.00)	(0.00)	(0.00)	(0.00)	(0.00)	(0.00)	(0.00)	(4.86)	(0.00)	(100.00)
합계	0	12,566	0	0	0	0	0	0	0	642	0	13,208

\* ( ) : 구성 비중



※ 위 업종구분은 한국거래소의 업종구분을 따릅니다.

### ▶ 투자대상 상위 10종목

(단위 : %)

순위	구분	종목명	비중	순위	구분	종목명	비중
1	채권	기업은행(신)1508이3A-10	22.90	6	채권	통안0133-1810-02	7.56
2	채권	통안0145-1806-02	18.97	7	채권	국고02750-1909(14-4)	4.67
3	채권	예보기금특별계정채권2016-1	15.25	8	단기상품	콜론(삼성증권)	4.54
4	채권	통안0146-1804-02	15.16	9	채권	산금7신이10-0627-2	2.61
5	채권	우리은행19-05이3갑-29	7.63	10	채권	국고02750-1706(14-3)	0.38

※ 보다 상세한 투자대상자산 내용은 금융투자협회 전자공시사이트의 펀드 분기영업보고서 및 결산보고서를 참고하실 수 있습니다.(인터넷주소 <http://dis.kofia.or.kr>) 단, 협회 전자공시사이트에서 조회한 분기영업보고서 및 결산보고서는 본 자산운용보고서와 작성기준일이 상이할 수 있습니다.

▼ 각 자산별 보유종목 내역

▶ 채권

(단위 : 백만원, %)

종목명	액면가액	평가액	발행국가	통화	발행일	상환일	보증기관	신용등급	비중
기업은행(신)1508이3A-10	3,000	3,024	대한민국	KRW	2015. 8. 1.	2018. 8. 1.		AAA	22.90
통안0145-1806-02	2,500	2,505	대한민국	KRW	2016. 6. 2.	2018. 6. 2.		N/A	18.97
예보기금특별계정채권2016-1	2,000	2,014	대한민국	KRW	2016. 1.13.	2019. 1.13.		AAA	15.25
통안0146-1804-02	2,000	2,003	대한민국	KRW	2016. 4. 2.	2018. 4. 2.		N/A	15.16
우리은행19-05이3갑-29	1,000	1,008	대한민국	KRW	2015. 5.29.	2018. 5.29.		AAA	7.63
통안0133-1810-02	1,000	998	대한민국	KRW	2016. 1. 2.	2018. 1. 2.		N/A	7.56
국고02750-1909(14-4)	600	617	대한민국	KRW	2014. 9. 1.	2019. 9. 1.		N/A	4.67
산금7신이10-0627-2	200	345	대한민국	KRW	2007. 6.27.	2017. 6.27.		AAA	2.61
국고02750-1706(14-3)	50	51	대한민국	KRW	2014. 6. 1.	2017. 6. 1.		N/A	0.38

※ 투자대상 상위 10개 종목 및 평가금액이 자산총액의 5%를 초과하는 경우를 기재 합니다.

▶ 단기대출 및 예금

(단위 : 백만원, %)

종류	금융기관	취득일자	금액	금리	만기일	발행국가	통화
단기대출	삼성증권	2017. 4.28.	600	1.28	2017. 5. 2.	대한민국	KRW

※ 투자대상 상위 10개 종목 및 평가금액이 자산총액의 5%를 초과하는 경우를 기재 합니다.

4. 투자운용인력 현황

▶ 투자운용인력(펀드매니저)

(단위 : 개, 백만원)

성명	직위	나이	운용중인 펀드 현황		성과보수가 있는 펀드 및 일임계약 운용규모		협회등록번호
			펀드개수	운용규모	펀드개수	운용규모	
허남권 <sup>주)</sup>	부문장	55	94	6,676,744	6	1,519,750	2109000131
심창훈	본부장	43	6	264,137	0	0	2110000545

주) 성명이 굵은 글씨로 표시된 것이 책임투자운용인력이며, '책임투자운용인력'이란 투자운용인력 중 투자전략 수립 및 투자 의사결정 등에 있어 주도적이고 핵심적인 역할을 수행하는 자를 말합니다.

※ 펀드의 투자운용인력 변경내역 등은 금융투자협회 전자공시사이트의 수시공시 등을 참고하실 수 있습니다. (인터넷 주소 <http://dis.kofia.or.kr>) 단, 협회 전자공시사이트가 제공하는 정보와 본 자산운용보고서가 제공하는 정보의 작성기준일이 상이할 수 있습니다.

▶ 투자운용인력 변경내역

구분	기간	투자운용인력
책임운용역	2011. 4.29. ~ 현재	허남권
부책임운용역	2011. 9. 1. ~ 2016. 1.10.	김창섭
부책임운용역	2016. 1.11. ~ 현재	심창훈

※ 최근 3년간의 투자운용인력 변경 내역입니다.

## 5. 비용 현황

### ▶ 업자별 보수 지급현황

(단위 : 백만원, %)

	구분	전기		당기		
		금액	비율 <sup>주1)</sup>	금액	비율 <sup>주1)</sup>	
신영연금증권전환형(채권)	자산운용사	7	0.05	7	0.05	
	판매회사	17	0.12	16	0.12	
	펀드재산보관회사(신탁업자)	1	0.01	1	0.01	
	일반사무관리회사	0	0.00	0	0.00	
	보수합계	25	0.18	24	0.18	
	기타비용 <sup>주2)</sup>	0	0.00	0	0.00	
	매매·중개수수료	단순매매·중개수수료	0	0.00	0	0.00
		조사분석업무 등 서비스 수수료	0	0.00	0	0.00
		합계	0	0.00	0	0.00
	증권거래세	0	0.00	0	0.00	

주1) 펀드의 순자산총액(기간평균) 대비 비율을 나타냅니다.

주2) 기타비용이란 회계감사비용, 증권 등의 예약 및 결제비용 등 펀드에서 경상적·반복적으로 지출된 비용으로서 매매·중개수수료는 제외한 것입니다.

※ 성과보수내역 : 해당사항 없음

※ 발행분담금내역 : 해당사항 없음

### ▶ 총보수,비용비율

(단위 : 연환산, %)

		총보수·비용비율(A) <sup>주1)</sup>	매매·중개수수료 비율(B) <sup>주2)</sup>	합계(A+B)
신영연금증권전환형(채권)	전기	0.7395	0.0040	0.7435
	당기	0.7377	0.0027	0.7404

주1) 총보수·비용비율(Total Expense Ratio)이란 운용보수 등 펀드에서 부담하는 '보수'와 '기타비용' 총액을 순자산 연평균잔액(보수·비용 차감전 기준)으로 나눈 비율로서 해당 운용기간 중 투자자가 부담한 총 보수·비용수준을 나타냅니다.

주2) 매매·중개수수료 비율이란 매매·중개수수료를 순자산 연평균잔액(보수·비용 차감전 기준)으로 나눈 비율로서 해당 운용기간 중 투자자가 부담한 매매·중개수수료의 수준을 나타냅니다.

## 6. 투자자산매매내역

### ▶ 매매주식규모 및 회전을

(단위 : 백만원, %)

매수		매도		매매회전을 <sup>주1)</sup>	
수량	금액	수량	금액	해당기간	연환산
0	0	0	0	0.00	0.00

주) 해당 운용기간 중 매도한 주식가액의 총액을 그 해당 운용기간 중 보유한 주식의 평균가액으로 나눈 비율을 나타냅니다.

### ▶ 최근 3분기 주식 매매회전을 추이

(단위 : %)

2016. 7.31. ~ 2016.10.30.	2016.10.31. ~ 2017. 1.30.	2017. 1.31. ~ 2017. 4.30.
0.00	0.00	0.00

## 공지사항

이 보고서는 자본시장법에 의해 신영연금증권전환형투자신탁(채권)의 자산운용회사인 신영자산운용이 작성하여 펀드재산보관회사(신탁업자)인 국민은행의 확인을 받아 **한국예탁결제원을 통해** 투자자에게 제공됩니다. 다만 일괄 예약된 펀드의 펀드재산보관회사(신탁업자) 확인기간은 일괄 예약된 날 이후 기간에 한합니다.

각종 보고서 확인 : 신영자산운용(주)  
금융투자협회

<http://www.syfund.co.kr>  
<http://dis.kofia.or.kr>

/ 02-6711-7500

## 참 고 | 펀드 용어 정리

용 어	내 용
한국금융투자협회 펀드코드	상장주식의 경우 회사명 또는 코드번호 6자리를 활용하여 수익자들이 쉽게 공시사항을 조회, 활용할 수 있는 것처럼 펀드 또한 금융투자협회가 부여하는 5자리의 고유 코드가 존재하며, 펀드명 뿐만 아니라 이러한 코드를 이용하여 펀드의 각종 정보에 대한 조회가 가능합니다.
개방형펀드	투자자가 원할 시 언제든지 환매가 가능한 펀드입니다.
폐쇄형펀드	환매가 불가능한 펀드입니다.
추가형펀드	기 설정된 펀드에 추가 설정이 가능한 펀드입니다.
단위형펀드	투자신탁의 모집시기(판매기간)가 한정되어 있고 그 이후에는 가입할 수 없는 펀드입니다.
종류형펀드	통상 멀티클래스 펀드로 불립니다. 멀티클래스 펀드란 하나의 펀드 안에서 투자자 그룹(클래스) 별로 서로 다른 판매보수와 수수료체계를 적용하는 상품을 말합니다.보수와 수수료의 차이로 클래스별 기준가격은 다르게 산출되지만 각 클래스는 하나의 펀드로 간주돼 통합 운용되므로 자산운용 및 평가방법은 동일합니다.
모자형펀드	운용하는 펀드(모펀드)와 이 펀드에만 투자하는 펀드(자펀드)로 구성된 펀드 형태를 말합니다. 자펀드는 모펀드 외에는 투자할 수 없습니다.
주식형펀드	집합투자재산의 60% 이상을 주식에 투자하는 펀드입니다.
기준가격	펀드의 매입·환매 및 분배시 적용되는 가격으로, 기준가격의 산정은 전일의 펀드순자산총액을 전일의 펀드 잔존 수익증권 수량으로 나누어 1,000을 곱한 가격으로 표시하고, 소수점 셋째자리에서 반올림합니다.
레버리지효과	파생상품을 이용한 고위험의 투자방법으로 적은 투자금액으로 큰 수익을 얻을 기회를 제공하기도하지만, 주가가 예상과 다른 방향으로 움직이면 큰 손실을 초래하기도 합니다.
신탁보수	펀드의 운용 및 관리와 관련된 비용입니다. 다시 말해 재산을 운용 및 관리해준 대가로 고객이 지불하는 비용입니다. 이는 통상 연율로 표시되며, 신탁보수에는 집합투자업자보수, 판매회사보수, 신탁업자보수, 일반사무관리회사보수 등이 있습니다. 보수율은 상품마다 다르게 책정되는 것이 일반적입니다.
수익자총회	수익증권 총수의 100분의 5이상을 보유한 수익자가 소집을 요청하는 경우 1개월 이내에 자산운용회사가 소집하는 것이 원칙입니다. 총 수익증권 수의 과반수를 보유하는 수익자의 출석으로 열리는데, 상정된 안건은 출석한 수익자 의결권의 3분의 2이상과 수익증권 총수의 3분의 1이상의 찬성으로 의결됩니다. 만약 이 의결에 반대하는수익자는 총회가 개최되기 전에 서면으로 반대의사를 통지하고 20일 이내에 수익증권의 매수를 청구할 수 있습니다.
수익증권	펀드(투자신탁)에 투자한 투자자들에게 출자비율에 따라 나눠주는 증권으로서 주식회사의 주권과 유사한 개념입니다.
원천징수	소득금액 또는 수입금액을 지급할 때, 그 지급자가 그 지급 받는자가 부담할 세액을 미리 국가를 대신하여 징수하는 것을 말합니다. 예를 들어, 근로자가 월급을 받을때 월급(소득)에서 발생하는 세금을 차감한 금액을 받게 됩니다. 이는 월급을 지급하는 회사가 국가를 대신해서 미리 세금을 징수하고 세금납입일(통상 매달 10일)에 일괄적으로 국가에 납부하기 때 문입니다.
판매수수료	투자자가 펀드 매입 시, 판매회사에 일회적으로 지불하는 수수료입니다. 이는 상품에대한 취득권유 및 설명, 투자설명서 제공 등에 수반되는 비용을 포함하고 있습니다.수수료 지불 시점에 따라 선취판매수수료와 후취판매수수료로 구분합니다.
환매	만기가 되기 전에 맡긴 돈을 되찾아 가는 것을 말합니다. 다만 단위형(폐쇄형) 상품의 경우 일정기한까지 중도해약을 금지하는 경우도 있습니다.
환매수수료	계약기간 이전 중도에 펀드를 환매할시 일정한 벌칙금 형식으로 투자자에게 일회적으로 부과하는 수수료입니다. 이는 펀드운용의 안정성과 펀드환매시 소요되는 여러 비용을 감안하여 책정되며 부과된 수수료는 다시 펀드 재산에 편입되게 됩니다.