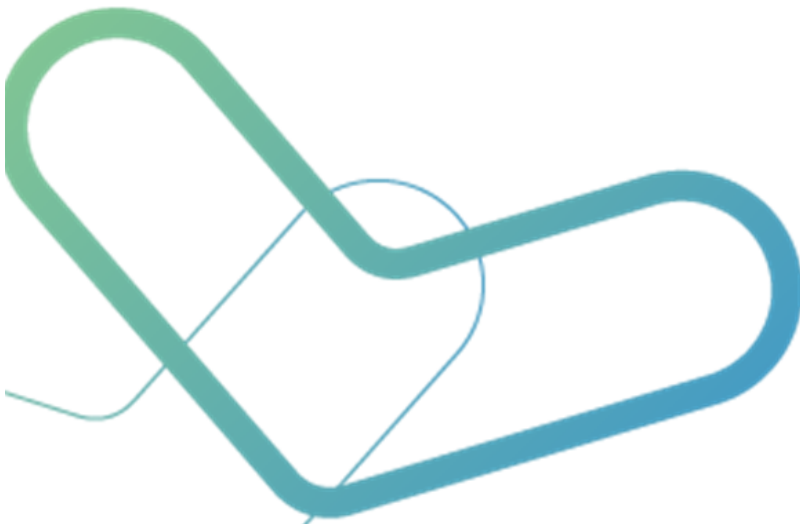




신영신종MMF제4-35호

▶ 운용기간 : 2017 .5 .2. ~ 2017 .6 .1.



이 자산운용보고서는 '자본시장과 금융투자업에 관한 법률 제88조(자산운용보고서의 교부)'에 정한 바에 따라 신영자산운용(주)가 작성했으며, 투자자가 가입한 펀드의 지난 3개월간의 운용 및 변동사항에 대한 결과를 요약한 것입니다.

목 차

1. 펀드의 개요

- ▶ 기본정보
- ▶ 재산현황

2. 운용경과 및 수익률현황

- ▶ 운용경과
- ▶ 투자환경 및 운용계획
- ▶ 기간(누적) 수익률
- ▶ 손익현황

3. 자산현황

- ▶ 자산구성현황
- ▶ 주식업종별 투자비중
- ▶ 투자대상 상위 10종목
- ▶ 각 자산별 보유종목 내역

4. 투자운용전문인력 현황

- ▶ 투자운용인력(펀드매니저)
- ▶ 투자운용인력 변경내역

5. 비용현황

- ▶ 업자별 보수 지급현황
- ▶ 총보수, 비용 비율

6. 투자자산매매내역

- ▶ 매매주식규모 및 회전을
- ▶ 최근 3분기 주식 매매회전을 추이

〈공지사항〉

〈참고-펀드 용어 정리〉

1. 펀드의 개요

▶ 기본정보

펀드 명칭		금융투자협회 펀드코드	투자위험등급
신영신종MMF4-35호		44188	6등급(매우낮은위험)
펀드의 종류	단기금융(MMF), 추가형, 일반형	최초설정일	2004.1.2.
운용기간	2017.5.2. ~ 2017.6.1.	존속기간	추가형으로 별도의 존속기간이 없음
자산운용회사	신영자산운용	펀드재산보관회사	국민은행
판매회사	부국증권, 신영증권 외 5개사	일반사무관리회사	하나펀드서비스
적용법률	자본시장과 금융투자업에 관한 법률		
상품의 특징	국공채, 양도성 예금증서 및 어음 등의 유동성 자산 등에 투자하여 이자소득과 자본소득을 추구하는 MMF(단기금융펀드)로서 개인 투자자만 가입할 수 있습니다.		

▶ 재산현황

(단위: 백만원, 백만좌, %)

펀드명칭	항목	전기말	당기말	증감률
신영신종MMF4-35호	자산 총액(A)	23,778	24,717	3.95
	부채총액(B)	6	11	99.25
	순자산총액(C=A-B)	23,772	24,706	3.93
	발행 수익증권 총 수(D)	23,680	24,587	3.83
	기준가격 (E=C/Dx1000)	1,003.89	1,004.85	0.10

주) 기준가격이란 투자자가 집합투자증권을 입금(매입), 출금(환매)하는 경우 또는 분배금(상환금포함) 수령 시에 적용되는 가격으로 펀드의 순자산총액을 발행된 수익증권 총좌수로 나눈 가격을 말합니다.

2. 운용경과 및 수익률현황

▶ 운용경과

신영신종법인용MMF제4-35호의 최근 1개월 수익률은 +0.10%(연환산 +1.13%)로 비교지수 +0.10%(연환산 +1.23%) 대비 -0.01%pt(연환산 -0.10%pt)를 기록하였습니다. (비교지수 : CALL 100.0%)

5월 MMF 설정액은 월 평잔 기준 전월(131.1조) 대비 +2.4조 증가한 133.5조원을 기록하였습니다. 5월 말 설정액은 전월말(128.8조) 대비 -1.8조 감소한 126.9조(5월31일 기준)로 마감하였습니다. 5월 한달 간 채권시장은 대내외 정치적 이슈가 부각되는 가운데 박스권 등락을 반복했습니다. 신정부 출범에 따른 대내적 정치적 불확실성 해소와 경제정책에 대한 기대로 월초 채권시장은 전반적인 약세 흐름을 보였습니다. 그러나 월 중반 트럼프 대통령의 탄핵 이슈 부각으로 인한 글로벌 채권시장의 강세로 국내 금리 역시 반락하였습니다. 월말 금통위에서는 한국은행의 다소 낙관적인 경기 판단에도 시장 영향력은 제한적이었습니다. 단기금리는 비교적 탄탄한 연내물 수요로 소폭 하락하는 모습이었습니다.

동 펀드는 유동성 확보와 탄력적인 시장 대응을 위해 잔존만기를 57.13일(5월31일 기준) 수준으로 운용하였습니다. 콜론 금리 이상의 국채, 짧은 만기 특수채, 은행채, CP 등을 편입하여 수익성을 제고하였고, 전반적으로 유동성 자산의 비중을 높게 유지하며 시장유동성 상황에 대응하였습니다.

▶ 투자환경 및 운용 계획

주요 중앙은행들의 통화정책회의와 잔존하는 대내외 정치적 불확실성으로 금리의 변동성은 다소 확대될 것으로 예상합니다. 연준은 6월에 추가적인 기준금리 인상을 단행될 가능성이 높지만, 월초 미국 주가지표 결과에 따라 연준 행보에 대한 시장의 기대가 변화할 리스크도 존재합니다. 또, 현재 유럽 지표가 꾸준히 개선 중으로 유럽중앙은행의 테이퍼링 가능성도 배제할 수는 없는 상황입니다. 더불어 영국의 조기 총선, 트럼프 대통령 탄핵 이슈, 국내 경제정책 등 정치적 불확실성도 잔존해 있는 만큼, 시장의 변동성은 다소 확대될 가능성이 높은 것으로 판단됩니다.

MMF 설정액은 현재 수준에서 큰 변화 없이 유지될 것으로 예상됩니다. 또한 유동성 관리의 중요도가 높아진 만큼, 유동성이 제약되는 자산을 무리하게 늘리는 것은 바람직하지 않다고 판단됩니다. 이에 통화안정증권과 신용등급이 높은 짧은 만기 회사채 및 CP(기업어음) 등을 위주로 운용하면서, 수익률 제고를 위해 시장상황을 주시할 계획입니다.

▶ 기간(누적) 수익률

(단위 : %)

구분	최근 1개월	최근 3개월	최근 6개월	최근 1년
신영신종MMF4-35호	0.10	0.29	0.58	1.15
(비교지수 대비 성과)	-0.01	-0.02	-0.03	-0.09
비교지수 ^{주)}	0.10	0.31	0.61	1.24

주)비교지수(벤치마크): CALL X 100%

※ 위 투자실적은 과거 성과를 나타낼 뿐 미래의 운용성과를 보장하는 것은 아닙니다.

구분	최근 2년	최근 3년	최근 5년
신영신종MMF4-35호	2.49	4.54	10.00
(비교지수 대비 성과)	-0.28	-0.38	-0.68
비교지수 ^{주)}	2.77	4.92	10.68

주)비교지수(벤치마크): CALL X 100%

※ 위 투자실적은 과거 성과를 나타낼 뿐 미래의 운용성과를 보장하는 것은 아닙니다.

▶ **손익현황** (단위:백만원)

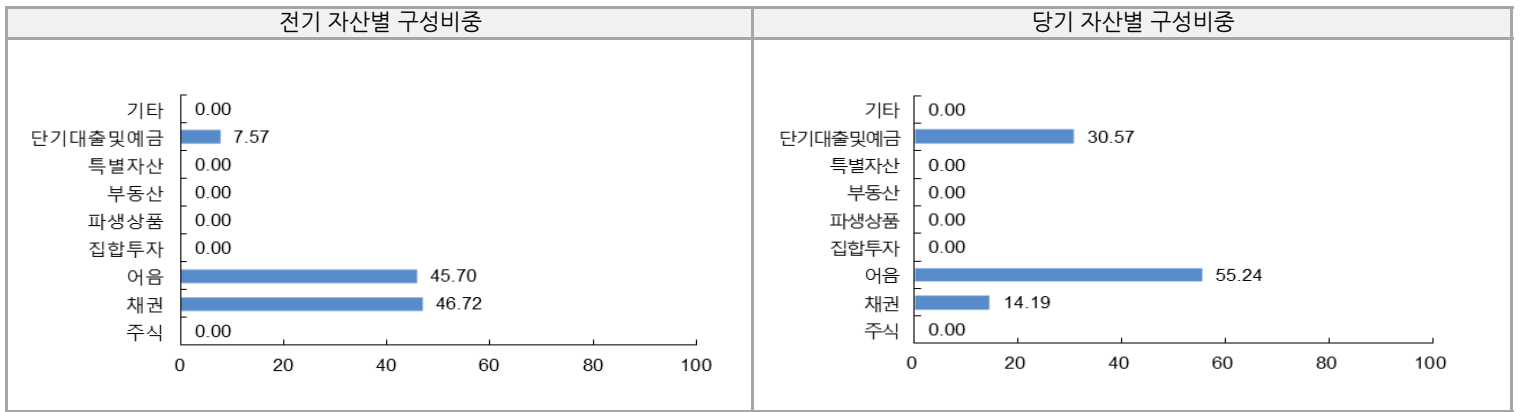
구분	증권				파생상품		부동산	특별자산		단기대출 및 예금	기타	손익합계
	주식	채권	어음	집합투자	장내	장외		실물자산	기타			
전기	0	13	15	0	0	0	0	0	0	3	-7	25
당기	0	6	17	0	0	0	0	0	0	7	-7	24

3. 자산현황

▶ **자산구성현황** (단위:백만원, %)

통화별 구분	증권				파생상품		부동산	특별자산		단기대출 및 예금	기타	자산총액
	주식	채권	어음	집합투자	장내	장외		실물자산	기타			
KRW		3,509	13,653							7,556	-1	24,717
(1.00)	(0.00)	(14.20)	(55.24)	(0.00)	(0.00)	(0.00)	(0.00)	(0.00)	(0.00)	(30.57)	-(0.01)	(100.00)
합계		3,509	13,653							7,556	-1	24,717

* () : 구성비중



※ 위의 결과는 해당 자펀드의 실제 자산보유 내역을 투자자에게 보여주기 위해, 모펀드의 자산구성 내역을 해당 자펀드가 각 모펀드에서 차지하고 있는 비율을 가중치로 적용하여 안분한 결과입니다. 실제 수익증권 기준으로 작성한 결과와 비교하여 상이한 결과가 발생할 수 있습니다.

▶ **투자대상 상위 10종목** (단위 : %)

순위	구분	종목명	비중	순위	구분	종목명	비중
1	단기상품	REPO매수(20170601)	9.71	6	어음	CP(디비로컬제십차 161017-171016)	3.22
2	단기상품	REPO매수(20170601)	9.71	7	어음	CP(디비투게더제일차 160701-170630)	2.83
3	단기상품	REPO매수(20170601)	9.31	8	어음	CP(뉴엔씨제오차 0403-0703)	2.83
4	채권	산금(정금)12신이0500-0806-3	6.10	9	어음	CP(에프앤디시리즈28 160719-170718)	2.83
5	채권	통안DC17-0718-0910	6.06	10	어음	CP(델리시오소제십이차 160725-170724)	2.83

※ 보다 상세한 투자대상자산 내용은 금융투자협회 전자공시사이트의 펀드 분기영업보고서 및 결산보고서를 참고하실 수 있습니다.(인터넷주소 <http://dis.kofia.or.kr>) 단, 협회 전자공시사이트에서 조회한 분기영업보고서 및 결산보고서는 본 자산운용보고서와 작성기준일이 상이할 수 있습니다.

▼ **각 자산별 보유종목 내역**

▶ **채권** (단위 : 주, 백만원, %)

종목명	액면가액	평가액	발행국가	통화	발행일	상환일	보증기관	신용등급	비중
산금(정금)12신이0500-0806-3	1,500	1,508	대한민국	KRW	2012. 8. 6.	2017. 8. 6.		AAA	6.10
통안DC17-0718-0910	1,500	1,498	대한민국	KRW	2017. 4. 18.	2017. 7. 18.		N/A	6.06

※ 투자대상 상위 10개 종목 및 평가금액이 자산총액의 5%를 초과하는 경우를 기재합니다.

▶ **어음** (단위 : 좌수, 백만원, %)

종목명	액면가액	평가액	발행일	상환일	보증기관	신용등급	비중
CP(디비로컬제십차 161017-171016)	800	795	2016.10.17.	2017.10.16.		A1	3.22
CP(디비투게더제일차 160701-170630)	700	699	2016. 7. 1.	2017. 6.30.		A1	2.83
CP(뉴엔씨제오차 0403-0703)	700	699	2017. 4. 3.	2017. 7. 3.		A1	2.83
CP(에프앤디시리즈28 160719-170718)	700	699	2016. 7.19.	2017. 7.18.		A1	2.83
CP(델리시오소제십이차 160725-170724)	700	699	2016. 7.25.	2017. 7.24.		A1	2.83

※ 투자대상 상위 10개 종목 및 평가금액이 자산총액의 5%를 초과하는 경우를 기재합니다.

▶ 단기대출 및 예금

(단위 : 주, 백만원, %)

종류	금융기관	취득일자	금액	금리	만기일	발행국가	통화
REPO매수	IBK자산운용	2017. 6. 1.	2,400	1.34		대한민국	KRW
REPO매수	흥국자산운용(판매)	2017. 6. 1.	2,400	1.34		대한민국	KRW
REPO매수	NH-Amundi자산운용	2017. 6. 1.	2,300	1.34		대한민국	KRW

※ 투자대상 상위 10개 종목 및 평가금액이 자산총액의 5%를 초과하는 경우를 기재합니다.

4. 투자운용전문인력 현황

▶ 투자운용인력(펀드매니저)

(단위 : 개, 백만원)

성명	직위	나이	운용중인 펀드 현황		성과보수가 있는 펀드 및 일임계약 운용규모		협회등록번호
			펀드개수	운용규모	펀드개수	운용규모	
허남권 ^{주)}	부부장	54	85	6,325,643	0	0	2109000131
심창훈	본부장	42	6	251,498	0	0	2110000545

주) 성명이 굵은 글씨로 표시된 것이 책임투자운용인력이며, '책임투자운용인력'이란 투자운용인력 중 투자전략 수립 및 투자 의사결정 등에 있어 주도적이고 핵심적인 역할을 수행하는 자를 말합니다.

※ 펀드의 투자운용인력 변경내역 등은 금융투자협회 전자공시사이트의 수시공시 등을 참고하실 수 있습니다. (인터넷 주소 <http://dis.kofia.or.kr>) 단, 현회 전자공시사이트가 제공하는 정보와 본 자산운용보고서가 제공하는 정보의 작성기준일이 상이 할 수 있습니다.

▶ 운용전문인력 변경내역

구분	기간	운용전문인력
책임운용역	2011.04.29. ~ 현재	허남권
부책임운용역	2016.01.11. ~ 현재	심창훈
부책임운용역	2011.09.01. ~ 2016.01.10.	김창섭

※ 최근 3년간의 투자운용인력 변경 내역입니다.

5. 비용 현황

▶ 업자별 보수 지급 현황

(단위: 백만원, %)

	구분	전기		당기		
		금액	비율 ^{주1)}	금액	비율 ^{주1)}	
신영신중MMF4-35호	자산운용사	2	0.01	2	0.01	
	판매회사	4	0.01	4	0.01	
	펀드재산보관회사(신탁업자)	1	0.00	1	0.00	
	일반사무관리회사	0	0.00	0	0.00	
	보수합계	6	0.02	6	0.03	
	기타비용 ^{주2)}	0	0.00	0	0.00	
	매매 중개 수수료	단순매매, 중개수수료	0	0.00	0	0.00
		조사분석업무 등 서비스 수수료	0	0.00	0	0.00
		합계	0	0.00	0	0.00
		증권거래세	0	0.00	0	0.00

주1) 펀드의 순자산총액(기간평균) 대비 비율을 나타냅니다.

주2) 기타비용이란 회계감사비용, 증권 등의 예약 및 결제비용 등 펀드에서 경상적·반복적으로 지출된 비용으로서 매매·중개수수료는 제외한것입니다.

※ 성과보수내역 : 해당 없음

※ 발행분담금내역 : 해당 없음

▶ 총보수, 비용비율

	구분	총보수·비용비율(A) ^{주1)}	매매·중개수수료비율(B) ^{주2)}	합계(A+B)
신영신중MMF4-35호	전기	0.3016	0.005	0.3066
	당기	0.3014	0.0053	0.3067

주1) 총보수·비용비율(Total Expense Ratio)이란 운용보수 등 펀드에서 부담하는 '보수'와 '기타비용' 총액을 순자산 연평균잔액(보수·비용 차감전 기준)으로 나눈 비율로서 해당 운용기간 중 투자자가 부담한 총 보수·비용수준을 나타냅니다.

주2) 매매·중개수수료 비율이란 매매·중개수수료를 순자산 연평균잔액(보수·비용 차감전 기준)으로 나눈 비율로서 해당 운용기간 중 투자자가 부담한 매매·중개수수료의 수준을 나타냅니다.

6. 투자자산매매내역

▶ 매매주식규모 및 회전을

(단위:백만원, %)

매수		매도		매매회전을 ^{주)}	
수량	금액	수량	금액	해당기간	연환산
				0.00	0.00

주) 해당 운용기간 중 매도한 주식이액의 총액을 그 해당 운용기간 중 보유한 주식의 평균가액으로 나눈 비율을 나타냅니다.

▶ 최근 3분기 주식 매매회전을 추이

(단위: %)

신영신중MMF4-35호

2017. 1. 2. ~ 2017. 4. 1.	2017. 4. 2. ~ 2017. 5. 1.	2017. 5. 2. ~ 2017. 6. 1.
0.00	0.00	0.00

공지사항

이 보고서는 자본시장법에 의해 신영신중MMF제4-35호의 자산운용회사인 신영자산운용이 작성하여 펀드재산보관회사(신탁업자)인 국민은행의 확인을 받아 한국예탁결제원을 통해 투자자에게 제공됩니다. 다만 일괄 예탁된 펀드의 펀드재산보관회사(신탁업자) 확인기간은 일괄 예탁된 날 이후 기간에 한합니다.

각종 보고서 확인 :

신영자산운용

<http://www.syfund.co.kr/>

/ 02-6711-7500

금융투자협회

<http://dis.kofia.or.kr>

참 고 | 펀드 용어 정리

용 어	내 용
한국금융투자협회 펀드코드	상장주식의 경우 회사명 또는 코드번호 6자리를 활용하여 수익자들이 쉽게 공시사항을 조회, 활용할 수 있는 것처럼 펀드 또한 금융투자협회가 부여하는 5자리의 고유코드가 존재하며, 펀드명 뿐만 아니라 이러한 코드를 이용하여 펀드의 각종 정보에 대한 조회가 가능합니다.
개방형펀드	투자자가 원할시 언제든지 환매가 가능한 펀드입니다.
폐쇄형 펀드	환매가 불가능한 펀드입니다.
추가형 펀드	기 설정된 펀드에 추가 설정이 가능한 펀드입니다.
단위형펀드	투자신탁의 모집시기(판매기간)가 한정되어 있고 그 이후에는 가입할 수 없는 펀드입니다.
종류형펀드	통상 멀티클래스 펀드로 불립니다. 멀티클래스 펀드란 하나의 펀드 안에서 투자자 그룹(클래스) 별로 서로 다른 판매 보수와 수수료체계를 적용하는 상품을 말합니다. 보수와 수수료의 차이로 클래스별 기준가격은 다르게 산출되지만 각 클래스는 하나의 펀드로 간주돼 통합 운용되므로 자산운용 및 평가방법은 동일합니다.
모자형펀드	운용하는 펀드(모펀드)와 이 펀드에만 투자하는 펀드(자펀드)로 구성된 펀드 형태를 말합니다. 자펀드는 모펀드외에는 투자할 수 없습니다.
주식형펀드	집합투자재산의 60% 이상을 주식에 투자하는 펀드입니다.
기준가격	펀드의 매입·환매 및 분배시 적용되는 가격으로, 기준가격의 산정은 전일의 펀드순자산총액을 전일의 펀드 자존 수익 증권 수량으로 나누어 1,000을 곱한 가격으로 표시하고, 소수점 셋째자리에서 반올림합니다.
레버리지효과	파생상품을 이용한 고위험의 투자방법으로 적은 투자금액으로 큰 수익을 얻을 기회를 제공하기도 하지만, 주가가 예상과 다른 방향으로 움직이면 큰 손실을 초래하기도 합니다.
신탁보수	펀드의 운용 및 관리와 관련된 비용입니다. 다시 말해 재산을 운용 및 관리해준 대가로 고객이 지불하는 비용입니다. 이는 통상 연율로 표시되며, 신탁보수에는 집합투자업자보수, 판매회사보수, 신탁업자보수, 일반사무관리회사보수 등이 있습니다. 보수율은 상품마다 다르게 책정되는 것이 일반적입니다.
수익자총회	수익증권 총수의 100분의 5이상을 보유한 수익자가 소집을 요청하는 경우 1개월 이내에 자산운용회사가 소집하는 것이 원칙입니다. 총 수익증권 수의 과반수를 보유하는 수익자의 출석으로 열리는데, 상정된 안건은 출석한 수익자의 의결권의 3분의 2이상과 수익증권 총수의 3분의 1이상의 찬성으로 의결됩니다. 만약 이 의결에 반대하는 수익자는 총회가 개최되기전에 서면으로 반대의사를 통지하고 20일 이내에 수익증권의 매수를 청구할 수 있습니다.
수익증권	펀드(투자신탁)에 투자한 투자자들에게 출자비율에 따라 나눠주는 증권으로서 주식회사의 주권과 유사한 개념입니다.
원천징수	소득금액 또는 수입금액을 지급할 때, 그 지급자가 그 지급 받는자가 부담할 세액을 미리 국가를 대신하여 징수하는 것을 말합니다. 예를 들어, 근로자가 월급을 받을때 월급(소득)에서 발생하는 세금을 차감한 금액을 받게 됩니다. 이는 월급을 지급하는 회사가 국가를 대신해서 미리 세금을 징수하고 세금납입일(통상 매달 10일)에 일괄적으로 국가에 납부하기 때문입니다.
판매수수료	투자자가 펀드 매입 시, 판매회사에 일회적으로 지불하는 수수료입니다. 이는 상품에 대한 취득권유 및 설명, 투자설명서 제공 등에 수반되는 비용을 포함하고 있습니다. 수수료 지불 시점에 따라 선취판매수수료와 후취판매수수료로 구분합니다.
환매	만기가 되기 전에 맡긴 돈을 되찾아 가는 것을 말합니다. 다만 단위형(폐쇄형) 상품의 경우 일정기한까지 중도해약을 금지하는 경우도 있습니다.
환매수수료	계약기간 이전 중도에 펀드를 환매할 시 일정한 벌칙금 형식으로 투자자에게 일회적으로 부과하는 수수료입니다. 이는 펀드운용의 안정성과 펀드환매시 소요되는 여러비용을 감안하여 책정되며 부과된 수수료는 다시 펀드 재산에 편입되게 됩니다.